

**B 24 E / B 25 E**

**FI**

**KÄYTTÖOHJE**  
**ILMANKOSTUTIN**



**Sisällysluettelo**

**Käyttöohjetta koskevia tietoja** ..... 2

**Turvallisuus** ..... 2

**Tietoa laitteesta** ..... 4

**Kuljetus ja säilytys** ..... 5

**Asennus ja sijoittaminen** ..... 6

**Käyttö** ..... 8

**Tilattavat lisävarusteet** ..... 9

**Viat ja häiriöt** ..... 10

**Huolto** ..... 11

**Tekninen liite** ..... 14

**Hävittäminen** ..... 14

**Käyttöohjetta koskevia tietoja**

**Symbolit**



**Varoitus sähköjännitteestä**

Tämä symboli viittaa sähköjännitteestä aiheutuviin hengenvaarallisiin ja terveyteen vaikuttaviin vaaroihin.



**Varoitus**

Signaalisana kuvaa keskimääräistä riskitasoa, jos siltä ei vältytä, voi seurauksena olla kuolema tai vaikea loukkaantuminen.



**Varoitus**

Signaalisana kuvaa alhaista riskitasoa, jos siltä ei vältytä, voi seurauksena olla vähäinen tai kohtalainen loukkaantuminen.

**Huomaa**

Signaalisana viittaa tärkeisiin tietoihin (esim. esinevahingot), mutta ei vaaroihin.



**Tietoa**

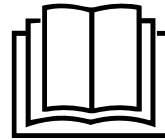
Tällä symbolilla varustetut huomautukset ovat sinulle avuksi suorittamaan työt nopeasti ja turvallisesti.



**Noudata ohjetta**

Tällä symbolilla varustettu huomautus viittaa siihen, että käyttöohjetta on noudatettava.

Käyttöohjeen uusimman version ja EU-vaatimustenmukaisuusvakuutuksen voit ladata seuraavan linkin kautta:



B 24 E



<https://hub.trotec.com/?id=42337>

B 25 E



<https://hub.trotec.com/?id=42339>

**Turvallisuus**

**Lue tämä käyttöohje huolellisesti ennen laitteen käyttöönottoa/käyttöä ja säilytä sitä aina laitteen välittömässä läheisyydessä.**



**Varoitus**

**Lue kaikki turvallisuusohjeet ja muut ohjeet.**

Turvallisuusohjeiden ja varoitusten noudattamatta jättäminen voi aiheuttaa sähköiskun, tulipalon ja/tai vakavia vammoja.

**Säilytä kaikki turvallisuus- ja muut ohjeet myöhempää käyttöä varten.**

Laitetta saavat käyttää 8-vuotiaat ja sitä vanhemmat lapset sekä henkilöt, jotka ovat fyysisesti, henkisesti tai aisteiltaan rajoitteisia tai joilla ei ole riittävästi tietoa tai kokemusta laitteen käytöstä, mikäli käyttö tapahtuu valvotusti tai heitä on opetettu käyttämään laitetta turvallisella tavalla ja he tiedostavat käyttöön mahdollisesti liittyvät vaarat

Lapset eivät saa leikkiä laitteella. Lapset eivät saa suorittaa puhdistusta ja huoltoa ilman valvontaa.

- Älä käytä laitetta räjähdysalttiissa tiloissa tai alueilla, äläkä asenna laitetta niihin.
- Älä käytä laitetta syövyttävässä ilmastossa.
- Sijoita laite pystysuorassa ja vakaasti kestäväälle alustalle.
- Älä aseta laitetta alttiiksi suoralle vesisuihkulle.
- Täytä laite vain puhtaalla juomavedellä.
- Älä koskaan työnnä esineitä tai raajoja laitteen sisään.
- Älä peitä laitetta käytön aikana.
- Älä istu laitteen päällä.

- Laite ei ole leikkikalua. Säilytä lasten ja eläinten ulottumattomissa. Käytä laitetta vain valvottuna.
- Varmista, että laitteen ulkopuolella olevat sähköjohdot on suojattu vaurioitumiselta (esim. eläimiltä). Älä käytä laitetta koskaan, jos johdot tai verkkoliitäntä ovat vaurioituneet!
- Sähköliitännän on vastattava Tekninen liite -luvussa annettuja tietoja.
- Liitä verkkopistoke määräysten mukaisesti suojattuun pistorasiaan.
- Kun valitset liitäntäkaapelin jatkojohtoa, kiinnitä huomiota laitteen liitäntätehoon, johdon pituuteen ja käyttötarkoitukseen. Rullaa jatkojohto kokonaan auki. Vältä sähköistä ylikuormitusta.
- Irrota laitteen virtajohto pistorasiasta hoito-, huolto- tai korjaustöiden ajaksi tarttumalla pistokkeeseen.
- Katkaise laitteen virta ja irrota virtajohto pistorasiasta, kun laitetta ei käytetä.
- Älä koskaan käytä laitetta, jos pistoke tai virtajohto on vaurioitunut.  
Jos laitteen virtajohto vaurioituu, valmistajan tai sen huoltopalvelun tai vastaavan pätevän henkilön on vaihdettava se vaaratilanteiden välttämiseksi.  
Vialliset virtajohdot aiheuttavat vakavan loukkaantumisvaaran!
- Varmista, että ilman tulo- ja poistoaukot eivät peity.
- Varmista, että ilman tuloaukoissa ei ole likaa ja irtohiukkasia.
- Älä irrota laitteen turvamerkintöjä, tarroja tai etikettejä. Pidä kaikki turvamerkinnot, tarrat ja etiketit luettavassa kunnossa.
- Älä käytä laitetta, kun vesisäiliö on tyhjä!
- Katkaise laitteen virta ennen vesisäiliön täyttämistä ja irrota virtajohto pistorasiasta tarttumalla pistokkeeseen.
- Siirrä laitetta pystysuorassa asennossa ja vesisäiliö tyhjennettynä.
- Tyhjennä ja puhdista vesisäiliö ennen varastointia tai kuljetusta. Älä juo vettä. Se voi vaarantaa terveyden!
- Korkea ilmankosteus voi edistää biologisten organismien kasvua ympäristössä.
- Varmista, etteivät laitteen läheisyydessä olevat esineet pääse kostumaan tai kastumaan. Jos kosteutta esiintyy, tehoa on pienennettävä. Kytke laite pienemmälle teholle. Jos tehoa ei voi pienentää, laitetta on käytettävä vain jaksoittain. Sammuta laite tarvittaessa kokonaan lyhyeksi aikaa. Kosteutta imevät materiaalit, kuten kokolattiamatot, verhot tai pöytäliinat, eivät saa kostua.
- Vesisäiliössä oleva vesi on vaihdettava 3 päivän välein. Muutoin on olemassa vaara, että vesisäiliöön muodostuu mikro-organismeja, jotka päätyvät ilmaan tai veteen ja aiheuttavat terveysriskin.

## Määräystenmukainen käyttö

Käytä laitetta vain huoneilman kosteuttamiseen ja suodattamiseen liikuteltavana ilmankostuttimena teknisiä tietoja noudattaen.

Laite on tarkoitettu sisäilman kosteuttamiseen seuraavissa tiloissa:

- asuintilat
- varastot ja arkistot
- kirjastot
- puhelinkeskukset ja atk-huoneet

## Ennakoitava virheellinen käyttö

Laitetta ei ole tarkoitettu teollisuuskäyttöön.

- Älä sijoita laitetta kostealle tai märälle alustalle.
- Älä aseta esineitä, esim. vaatteita, kuivumaan laitteen päälle.
- Älä käytä laitetta ulkotiloissa.
- Älä tee laitteeseen omavaltaisia muutoksia.
- Muu kuin käyttötarkoitusta vastaava käyttö katsotaan kohtuudella ennakoitavissa olevaksi väärinkäytöksi.

## Henkilöstön pätevyys

Laitetta käyttävien henkilöiden on:

- oltava tietoisia sähkölaitteiden aiheuttamista vaaroista, joita syntyy kosteassa ympäristössä työskennellessä.
- luettava ja ymmärrettävä käyttöohje, erityisesti kappale Turvallisuus.

## Muut vaarat



### Varoitus sähköjännitteestä

Sähköosien huoltotöitä saavat suorittaa vain niihin valtuutetut asiantuntijat!



### Varoitus sähköjännitteestä

Irrota verkkopistoke pistorasiasta ennen kaikkia laitteeseen kohdistuvia töitä!  
Älä koske verkkopistokkeeseen, jos kätesi ovat kosteat tai märät.  
Vedä virtajohto pistorasiasta tarttumalla verkkopistokkeeseen.



### Varoitus

Tämä laite saattaa aiheuttaa vaaratilanteita, jos sitä käyttää kouluttamaton henkilö tai jos sitä käytetään määräystenvastaisesti! Ota huomioon henkilöstön pätevyys!



### Varoitus

Laite ei ole leikkikalua eikä sitä saa jättää lasten ulottuville.



### Varoitus

Tukehtumisvaara!  
Älä jätä pakkausmateriaalia lojumaan. Se voi olla vaarallinen joutuessaan lasten käsiin.



### Varoitus

Jos laite kaatuu, vettä virtaa sen alaosaan.  
Irrota laite sähköverkosta kuivakäynnin aiheuttaman laiteaurion välttämiseksi.

### Huomaa

Älä käytä laitetta ilman haihdutussuodatinta!  
Ilman haihdutussuodatinta laitteen sisäpuoli likaantuu voimakkaasti, mikä voi heikentää tehoa ja vahingoittaa laitetta.

## Toiminta hätätapauksessa

1. Sammuta laite.
2. Hätätapauksessa laite on irrotettava sähköverkosta: vedä virtajohto pistorasiasta tarttumalla pistokkeeseen.
3. Älä liitä viallista laitetta sähköverkkoon.

## Tietoa laitteesta

### Laitteen kuvaus

Laite toimii sekä ilmankostuttimena, tuoksu diffuusorina että ilmanpuhdistimena.

Hygrostaattiohjattu ilmankostutus luonnollisella kylmähaihdutuksella takaa miellyttävän huoneilman ja parantaa ilmanlaatua.

Laitteessa on integroitu tuoksuöljysäiliö ja diffusori huoneilman tuoksuttamiseen haluttaessa.

Kennorakenteinen haihdutussuodatin pitää ilmankosteuden optimaalisena alueella 40–60 %. Samalla suodatin estää kalkin tai muiden epäpuhtauksien pääsyn huoneilmaan.

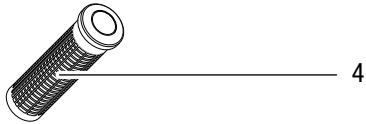
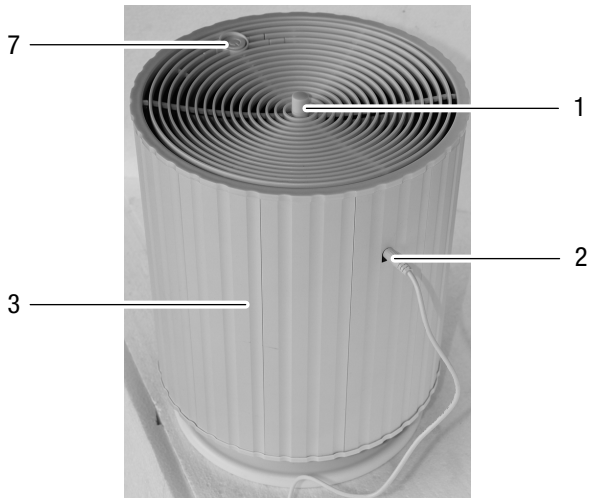
Lisävarusteena oleva SecoSan®-ionipinta pitää veden puhtana taudinaiheuttajista.

Laitteessa on eri käyttötiloja ja yötila, joka mahdollistaa laitteen hiljaisen käytön myös yöaikaan.

Laite sammuu automaattisesti, kun vesisäiliö on tyhjä.

Laitteiden B 24 E ja B 25 E toimintatapa on identtinen, ne eroavat toisistaan vain väriltään: B 24 E on kuparinvärinen ja B 25 E valkoinen.

## Laitteen osat



Nro	Nimike
1	Ilmansuodatinsäleikön kiinnitin
2	Virtajohto
3	Yläosan elektroniikka ja tuuletin
4	SecoSan® Stick 10
5	Vesisäiliö, jossa paikka haihdutussuodattimelle, SecoSan® Stick 10
6	Haihdutussuodatin
7	Ohjauslaite

## Kuljetus ja säilytys

### Huomaa

Laite voi vahingoittua, jos säilytät tai kuljetat sitä asiaankuulumattomasti.

Tutustu laitteen kuljetusta ja säilytystä koskeviin tietoihin.

### Kuljetus

Ota huomioon seuraavat ohjeet **ennen** jokaista kuljetusta:

- Sammuta laite.
- Vedä virtajohto pistorasiasta tarttumalla verkkopistokkeeseen.
- Tyhjennä vesisäiliö.
- Älä käytä virtakaapelia vetonuurana.
- Tarkista, että yläosa on alaosan päällä liitoksen mukaisesti.
- Nosta laitetta alaosasta.

Ota huomioon seuraavaa laitteen siirtämisen **jälkeen**:

- Sijoita laite siirtämisen jälkeen tasaiselle alustalle.

### Säilytys

Ota huomioon seuraavat ohjeet **ennen** jokaista varastointia:

- Vedä virtajohto pistorasiasta tarttumalla verkkopistokkeeseen.
- Tyhjennä ja puhdista vesisäiliö ennen varastointia (katso kappale Huolto).
- Pyyhi laitteen kaikki osat kuiviksi liinalla.

Kun laitetta ei käytetä, noudata seuraavia säilytysolosuhteita:

- kuivassa paikassa jäätymiseltä ja kuumuudelta suojattuna
- pystysuorassa asennossa pölyltä ja suoralta auringonvalolta suojatussa paikassa
- tarvittaessa peitteellä pölyltä suojattuna
- älä aseta muita laitteita tai esineitä laitteen päälle laitteen vaurioitumisen välttämiseksi.

## Asennus ja sijoittaminen

### Pakkauksen sisältö

- 1 x laite
- 1 x adapteri
- 1 x haihdutussuodatin
- 1 x SecoSan® Stick 10
- 1 x käyttöohje

### Laitteen purkaminen pakkauksesta

1. Avaa laatikko ja ota laite.
2. Poista laite kokonaan pakkauksesta.
3. Kelaajavirtajohto kokonaan auki. Varmista, ettei virtajohto ole vaurioitunut, äläkä vaurioita sitä auki kelaatessasi.

### Käyttöönotto

- Ennen kuin otat laitteen uudelleen käyttöön, tarkista virtajohtojen kunto. Jos olet epävarma johdon kunnosta, soita asiakaspalveluun.
- Sijoita laite pystysuorassa ja vakaasti kestäväälle alustalle.
- Vältä kompastumisvaaraa asettaessasi virtajohtoja tai muita sähköjohtoja, etenkin jos asetat laitteen keskelle huonetta. Käytä kaapelisuojava.
- Varmista, että jatkojohdot on kelattu kokonaan auki.
- Älä aseta ilmankostutinta lähelle huonekaluja, tauluja ja muita laitteita, joita ilmankosteus voi vaurioittaa.

## Vesisäiliön täyttäminen



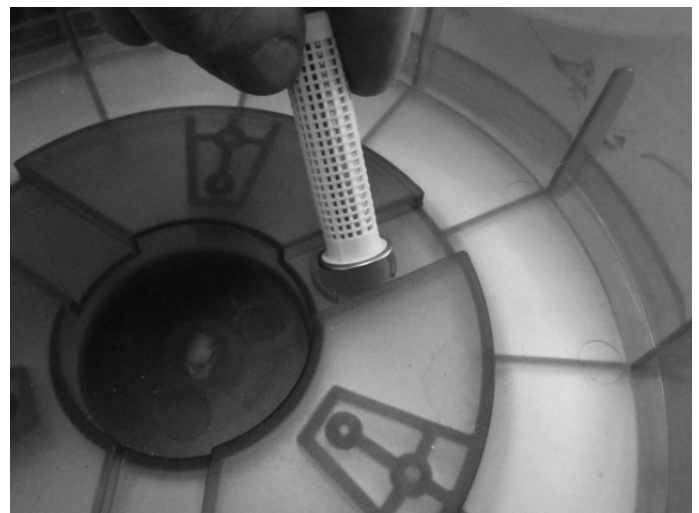
### Tietoa

Vaihda vesi 3 päivän välein bakteerien muodostumisen välttämiseksi.

1. Nosta vesisäiliön yläosa paikaltaan ja aseta se sivuun.

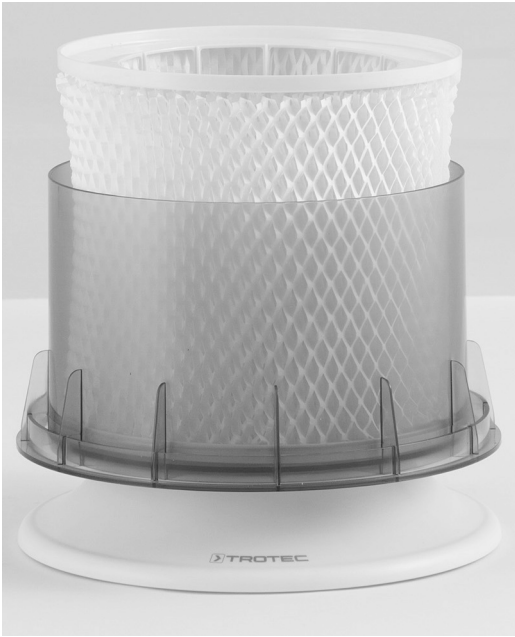


2. Aseta SecoSan® Stick 10 sille tarkoitettuun pidikkeeseen vesisäiliön pohjalle.





3. Aseta haihdutussuodatin vesisäiliöön.



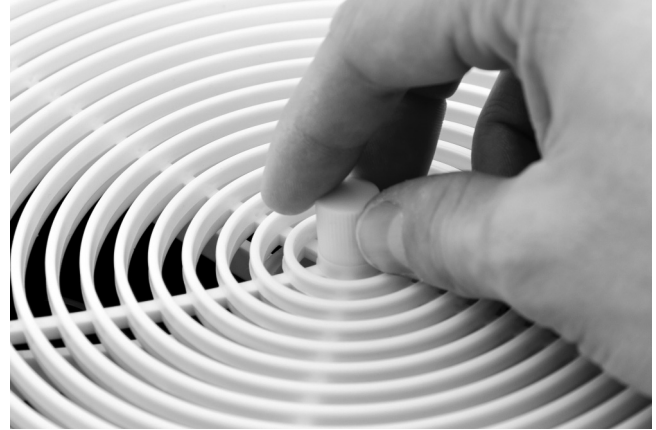
### Tuoksuöljytoiminto

Laite tarjoaa lisäksi mahdollisuuden tuoksun levitykseen käytön aikana.

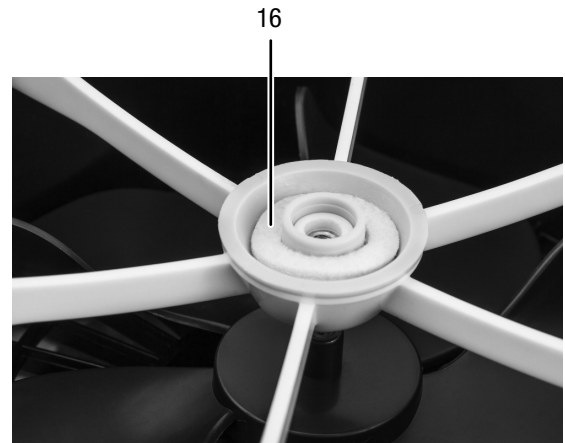
Käytä siihen tavallista tuoksuöljyä. Käytä tuoksuöljytoimintoa seuraavalla tavalla:

✓ Laite on sammutettu ja virtajohto irrotettu sähköverkosta.

1. Kierrä ilmasäleikön kiinnitin (1) irti vastapäivään.



2. Irrota ilmasäleikkö.
  - ⇒ Tuoksuöljysäiliö on avattu.



3. Huuhtele suodatinrenas (16) juoksevilla vedellä, jos käytät eri tuoksuöljyjä peräjälkeen.

4. Täytä vesisäiliö puhtaalla juomavedellä.
  - ⇒ Lopeta täyttö n. 5 cm vesisäiliön reunan alapuolelle.
  - ⇒ Haihdutussuodatin saa tällöin kastua.
5. Aseta yläosa vesisäiliön päälle liitoksen mukaisesti.
  - ⇒ Yläosan elektroniikka ja tuuletin eivät saa kastua.
6. Sijoita laite riittävän kauas seinistä ja esineistä. Ilman tulo- ja poistoaukkoja ei saa tukkia tai peittää esim. verhoilla.
7. Liitä verkkopistoke määräysten mukaisesti suojattuun pistorasiaan.
  - ⇒ Laite on käyttövalmis.

4. Täytä muutama pisara tuoksuöljyä tuoksuöljysäiliön suodatinrenkaaseen (16).

**Huomaa**

Varmista, ettei tuoksuöljyä tipu tuulettimen ja sen alla olevan elektroniikan päälle, koska laite voi tällöin vaurioitua.



16

5. Aseta ilmasäleikkö takaisin laitteeseen ja kierrä kiinnitin myötäpäivään kiinni.

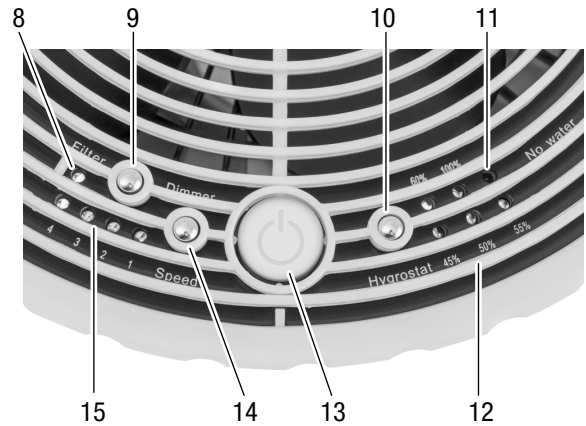
**Verkkolaitteen liittäminen**

- Kytke verkkolaitteen johto laitteen verkkoliitäntään.
- Kytke verkkolaite määräysten mukaisesti suojattuun pistorasiaan.

**Käyttö**

- Vältä avoimia ovia ja ikkunoita.

**Hallintaelementit**



Nro	Nimike	Selitys
8	<i>Filter</i> -merkkivalo	Suodattimen vaihto -näyttö
9	<i>Dimmer</i> -painike	Merkkivalojen himmennys
10	<i>Hygrostat</i> -painike	Suhteellisen ilmankosteuden valintapainike 45 %, 50 %, 55 %, 60 %, 100 % (jatkuva käyttö)
11	<i>No water</i> -merkkivalo	Täytä vesisäiliö -näyttö
12	<i>Ilmankosteus</i> -merkkivalot	Asetetun ilmankosteuden näyttö
13	<i>Virtapainike</i>	Laitteen käynnistäminen ja sammuttaminen
14	<i>Speed</i> -painike	Tuulettimen nopeuden säätäminen
15	<i>Tuulettimen nopeuden merkkivalot</i>	Tuulettimen nopeuden näyttö 1 Teho 1 = alhainen (yötila) 2 Teho 2 = keskinopeus 3 Teho 3 = suuri 4 Teho 4 = maksimaalinen

**Laitteen käynnistäminen**

1. Varmista, että vesisäiliö on täynnä vettä.
2. Varmista, että laitteen ulkopinta ei ole kostea tai märkä. Pyyhi laite tarvittaessa kuivaksi.
3. Paina *virtapainiketta* (13).  
⇒ Siniset merkkivalot syttyvät.

**Huomaa**

Jos huoneessa jo vallitsee säädetty ilmankosteus, sininen *Ilmankosteus*-merkkivalo (12) vilkkuu noin 5 sekuntia. Sen jälkeen moottori ja tuuletin sammuvat.



## Tuulettimen nopeuden säätäminen

1. Paina *Speed*-painiketta (14), kunnes halutun tuuletinnopeuden merkkivalo (15) syttyy.
  - ⇒ Teho 1: erittäin hiljainen, nukkumisen aikana tai yökäyttöön.
  - ⇒ Teho 2: hiljainen, makuuhuoneisiin tai pieniin tiloihin.
  - ⇒ Teho 3: päiväkäyttöön tiloihin, joiden koko on enintään 25 m<sup>2</sup>.
  - ⇒ Teho 4: suurin nopeus, nopeaan ilmankostutukseen tai erittäin kuivaan huoneilmaan.

## Ilmankostutuksen säätely

Haluttu ilmankosteus voidaan säätää arvoihin 45 %, 50 %, 55 %, 60 % tai 100 % (jatkuva käyttö – jatkuva kostutus ilmankosteudesta riippumatta). Laite mittaa ilmankosteuden automaattisesti ja lopettaa ilmankostutusprosessin, kun asetettu ilmankosteus on saavutettu. Kun ilmankosteus jälleen alitetaan, laite käynnistyy uudestaan.

1. Säädä haluamasi ilmankosteus painamalla *Hygrostat*-painiketta (10).
  - ⇒ Vastaava *Ilmankosteus*-merkkivalo (12) palaa.

## Merkkivalojen himmennys

Voit pienentää merkkivalojen valaistusvoimakkuutta, jos haluat käyttää laitetta esim. makuuhuoneessa yöaikaan. Säädä valaistusvoimakkuus seuraavasti:

1. Paina *Dimmer*-painiketta (9), kunnes merkkivalojen kirkkaus on säädetty halutuksi.
  - ⇒ Voit valita joko täyden tai keskitason valaistusvoimakkuuden tai sammuttaa merkkivalot.

## Käytöstä poistaminen



### Varoitus sähköjännitteestä

Älä koske verkkopistokkeeseen, jos kätesi ovat kosteat tai märät.

- Kytke laite pois päältä painamalla *virtapainiketta* (13).
- Vedä virtajohto pistorasiasta tarttumalla verkkopistokkeeseen.
- Tyhjennä vesisäiliö.
- Pyyhi laitteen kaikki osat kuiviksi liinalla.
- Puhdista laite Huolto-kappaleen mukaisesti.
- Varastoi laite Kuljetus ja varastointi -luvun mukaisesti.

## Tilattavat lisävarusteet



### Varoitus

Käytä ainoastaan käyttöohjeessa esitettyjä lisävarusteita ja -laitteita.

Muiden kuin käyttöohjeessa suositeltujen työkalujen tai muiden lisävarusteiden käyttö voi aiheuttaa loukkaantumisaaran.

Nimike	Tuotenumero
Haihdutussuodatin B 24 E / B 25 E	7 710 000 832
SecoSan® Stick 10	6 100 004 110

## Viati ja häiriöt

Laitteen toiminta on tarkastettu monta kertaa valmistuksen aikana. Jos toiminnassa tästä huolimatta ilmenee häiriöitä, tarkista laite seuraavan luettelon mukaan.

### Laite ei käynnisty:

- Tarkista verkkoliitäntä.
- Tarkista virtajohto ja verkkopistoke vaurioiden varalta.
- Tarkista käyttöpaikan sulake.
- Tarkista, palaako vesisäiliön merkkivalo. Vesisäiliön on ehkä tyhjä, ja se on täytettävä.
- Tarkista halutun ilmankosteuden asetukset. Jos tämä on nykyisen ilmankosteuden alapuolella, laite ei käynnisty.
- Odota 10 minuuttia ennen kuin käynnistät laitteen uudelleen. Jos laite ei käynnisty, toimita se sähköisten osien tarkistukseen asiantuntijalle tai yritykselle Trotec.

### Laite on käynnissä, mutta ilmankosteutta ei muodostu:

- Tarkista tuulettimen toiminta, epätavallinen värinä ja melu. Poista lika ulkopuolelta.

### Vesi valuu ulos:

- Tarkista, onko laite asetettu suoraan ja tukevasti.
- Tarkista vesisäiliön vedenpinta. Vedenpinta on ehkä liian korkealla, ja vettä valuu ylivuotoaukon kautta.
- Tarkista laitteen tiiviys.

### Laitteesta lähtee epämiellyttäviä hajua:

- Laite on uusi. Irrota vesisäiliö ja huuhtelee se. Anna avatun vesisäiliön tuulettua muutaman tunnin.
- Tarkista vesisäiliö. Vesisäiliössä voi olla pitkään seissyttä tai likaantunutta vettä. Huuhtelee vesisäiliö ja täytä se puhtaalla juomavedellä.

### Laite kuumenee voimakkaasti, pitää kovaa ääntä tai menettää tehoaan:

- Tarkista, ovatko ilman tuloaukot ja ilmaritilät likaisia. Poista lika ulkopuolelta.
- Tarkista, onko laitteen sisäpuoli likainen (katso kappale Huolto). Puhdista laitteen sisäpuoli tarvittaessa paineilmalla.

### Laite on äänekäs tai pärisee voimakkaasti:

- Tarkista, onko laite asetettu suoraan ja tukevasti.

### Laite ei toimi moitteettomasti tarkastusten jälkeen:

Ota yhteyttä asiakaspalveluun. Toimita laite tarvittaessa korjattavaksi valtuutettuun sähköalan ammattiliikkeeseen tai Trotecille.

## Huolto

## Huoltovälit

Tarkastus- ja huoltoväli	Ennen jokaista käyttökertaa	Tarpeen mukaan	3 päivän välein	vähintään 2 viikon välein	vähintään 4 viikon välein	vähintään 6 kuukauden välein	Vähintään kerran vuodessa
Vesisäiliön puhdistaminen			X				
Ilman tulo- ja poistoaukkojen tarkistaminen likaisuuden ja vieraiden esineiden varalta, puhdistus tarvittaessa	X				X		
Ulkopuolen puhdistus		X					X
Laitteen sisäosien likaisuuden silmämääräinen tarkistus		X					X
Ilmansuodattimen tarkistaminen likaisuuden ja vieraiden esineiden varalta, puhdistus tai vaihto tarvittaessa	X			X			
Ilmansuodattimen vaihtaminen						X	
Vaurioiden tarkistaminen	X						
Kiinnitysruuvien tarkistaminen		X					X
Koekäyttö							X

## Tarkastus- ja huoltotoimenpiteet

Laitetyyppi: .....

Laitenumero: .....

Tarkastus- ja huoltoväli	1	2	3	4	5	6	7	8	9	10	11	12	13	14	15	16
Vesisäiliön puhdistaminen																
Ilman tulo- ja poistoaukkojen tarkistaminen likaisuuden ja vieraiden esineiden varalta, puhdistus tarvittaessa																
Ulkopuolen puhdistus																
Laitteen sisäosien likaisuuden silmämääräinen tarkistus																
Ilmansuodattimen tarkistaminen likaisuuden ja vieraiden esineiden varalta, puhdistus tai vaihto tarvittaessa																
Ilmansuodattimen vaihtaminen																
Vaurioiden tarkistaminen																
Kiinnitysruuvien tarkistaminen																
Koekäyttö																

1. Päiväys: .....	2. Päiväys: .....	3. Päiväys: .....	4. Päiväys: .....
Allekirjoitus: .....	Allekirjoitus: .....	Allekirjoitus: .....	Allekirjoitus: .....
5. Päiväys: .....	6. Päiväys: .....	7. Päiväys: .....	8. Päiväys: .....
Allekirjoitus: .....	Allekirjoitus: .....	Allekirjoitus: .....	Allekirjoitus: .....
9. Päiväys: .....	10. Päiväys: .....	11. Päiväys: .....	12. Päiväys: .....
Allekirjoitus: .....	Allekirjoitus: .....	Allekirjoitus: .....	Allekirjoitus: .....
13. Päiväys: .....	14. Päiväys: .....	15. Päiväys: .....	16. Päiväys: .....
Allekirjoitus: .....	Allekirjoitus: .....	Allekirjoitus: .....	Allekirjoitus: .....

## Toimenpiteet ennen huoltoa



### Varoitus sähköjännitteestä

Älä koske verkkopistokkeeseen, jos kätesi ovat kosteat tai märät.

- Sammuta laite.
- Vedä virtajohto pistorasiasta tarttumalla verkkopistokkeeseen.



### Varoitus sähköjännitteestä

**Kotelon avaamisen vaativia toimenpiteitä saavat suorittaa vain valtuutetut ammattiliikkeet ja Trotec.**

## Kotelon puhdistus

Puhdista kotelo kostutetulla, pehmeällä ja nukkaamattomalla liinalla. Varmista, että laitteen sisään ei pääse kosteutta. Varmista, että sähköosat eivät pääse kostumaan. Älä käytä liinan kostuttamiseen voimakkaita puhdistusaineita, kuten puhdistussuihkeita, liuotteita, alkoholipitoisia puhdistusaineita tai hankausaineita.

## Vesisäiliön puhdistaminen



### Tietoa

Käytä Trotecin SecoSan® Stickiä pitääksesi veden puhtaana bakteereista. SecoSan® Stick estää bakteerien lisääntymisen hopeaionien avulla. Erityisen antimikrobisesti aktiivisen pinnan ansiosta hopeaionit kohdistetaan suoraan lähistöllä oleviin bakteereihin. Näin bakteerien kasvu estetään tehokkaasti ja vesi pysyy puhtaana. SecoSan® Stick huolehtii itse annostuksesta.



### Tietoa

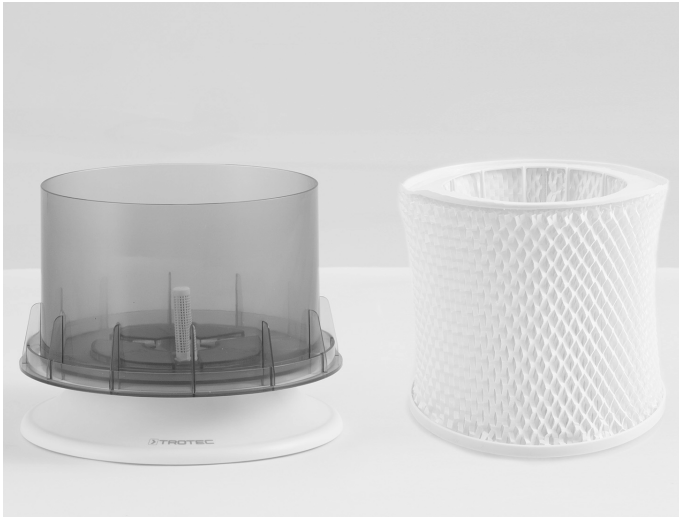
Puhdista sumutuskalvo, ilman poistoaukko, vesisäiliö ja vesikanavat mahdollisimman usein.

Jos laitetta käytetään säännöllisesti, vesisäiliö on puhdistettava 3 päivän välein. Käytä puhdistukseen ja kalkinpoistoon talousetikkaa. Huomioi kalkinpoistoaineen valmistajan ohjeet ja varoitusmerkinnät. Vesisäiliö on tyhjennettävä, jos laitetta ei käytetä pitkään aikaan, tai ennen varastointia.

1. Nosta vesisäiliön yläosa paikaltaan ja aseta se sivuun.



2. Ota haihdutussuodatin vesisäiliöstä.



3. Pese vesisäiliö huolellisesti pesualtaassa tai vastaavassa.  
4. Kuivaa vesisäiliö.  
5. Aseta haihdutussuodatin takaisin vesisäiliöön.



6. Täytä vesisäiliö puhtaalla juomavedellä, kun haluat jatkaa laitteen käyttöä.  
⇒ Lopeta täyttö n. 5 cm vesisäiliön reunan alapuolelle.  
⇒ Haihdutussuodatin saa tällöin kastua.  
7. Aseta yläosa vesisäiliön päälle liitoksen mukaisesti.  
⇒ Yläosan elektroniikka ja tuuletin eivät saa kastua.

## Haihdutussuodattimen vaihtaminen

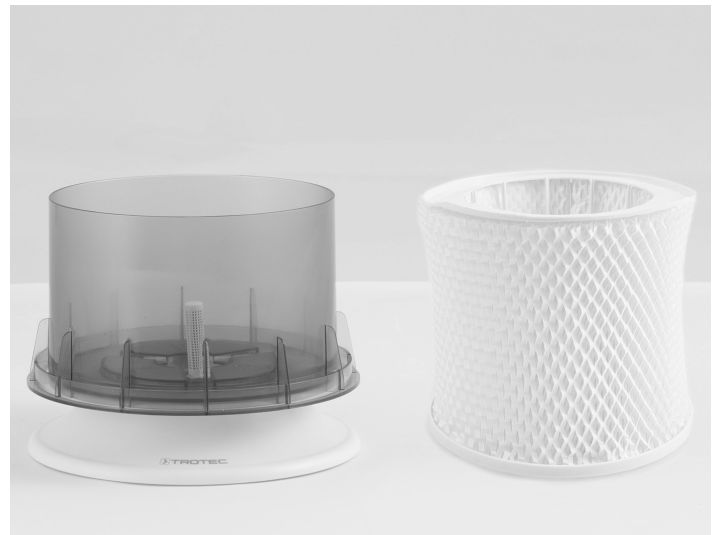
*Filter*-merkkivalo (8) palaa jatkuvasti sinisenä. Merkkivalo alkaa vilkkua 800 käyttötunnin jälkeen, jolloin haihdutussuodatin on vaihdettava.

- ✓ Laite on sammutettu ja virtajohto irrotettu sähköverkosta.
- ✓ *Filter*-merkkivalo (8) vilkkuu.

1. Nosta vesisäiliön yläosa paikaltaan ja aseta se sivuun.



2. Avaa haihdutussuodattimen tarrakiinnitys.  
3. Irrota haihdutussuodatin suodatinkehyksestä.



4. Hävitä käytetty haihdutussuodatin kansallisten lakien mukaisesti.
5. Kiinnitä uusi haihdutussuodatin suodatinkehykseen, ja aseta haihdutussuodatin takaisin paikallaan.



6. Aseta yläosa vesisäiliön päälle liitoksen mukaisesti.
  - ⇒ Yläosan elektroniikka ja tuuletin eivät saa kastua.
7. Liitä laite uudelleen sähköverkkoon ja käynnistä se.
8. Paina *Dimmer*-painiketta (9) noin 3–5 sekuntia suodattimen nollaamiseksi.
  - ⇒ *Filter*-merkkivalo (8) lakkaa vilkkumasta ja palaa taas jatkuvasti.

### Toimet huollon jälkeen

Kun haluat jatkaa laitteen käyttöä:

- Liitä laite verkkoon työntämällä pistoke pistorasiaan.

Kun et käytä laitetta pitkään aikaan:

- Varastoi laite Kuljetus ja varastointi -luvun mukaisesti.

### Tekninen liite

#### Tekniset tiedot

Parametri	Arvo
<b>Malli</b>	<b>B 24 E / B 25 E</b>
Maks. haihdutusteho	8,4 l / 24 h
Toiminta-aika	8 h
Tehonotto, maks.	6 W
Verkkoliitäntä (adapteri)	1/N ~ 240 V 50 Hz / 60 Hz
Adapterin lähtöjännite	12 V
Adapterin lähtövirta	0,4 A
Nimellisvirrankulutus	0,2 A
Syöttöjännite	12 V
Äänenpainetaso (etäisyys 1 m)	58 dB(A)
Vesisäiliön täyttömäärä	3 l
Mitat (leveys x korkeus x pituus)	248 x 248 x 305 mm
Paino	2,5 kg

### Hävittäminen



Ylivuivatun roskatynnyrin symboli vanhassa sähkö- tai elektroniikkalaitteessa tarkoittaa, ettei sitä saa hävittää sekajätteen mukana sen käyttöänsä lopussa. Lähellä sijaitseviin keräyspisteisiin voi maksutta palauttaa vanhoja sähkö- ja elektroniikkalaitteita. Osoitteet saat oman asuinpaikkakuntasi jäteneuvonnasta. Löydät lisätietoa monia EU-maita koskevista muista palautusmahdollisuuksista myös verkkosivuiltamme <https://hub.trotec.com/?id=45090>. Käänny muussa tapauksessa virallisen, omassa asuinmaassasi hyväksytyyn käytettyjen laitteiden kierrätysliikkeen puoleen.

Sähkö- ja elektroniikkaromun erillisen keräyksen tarkoituksena on mahdollistaa vanhojen laitteiden kierrätys ja kaikenlainen uusiokäyttö sekä estää laitteiden mahdollisesti sisältämien vaarallisten aineiden haitalliset vaikutukset ympäristölle ja ihmisten terveydelle hävittämisen yhteydessä.



Trotec GmbH

Grebener Str. 7  
D-52525 Heinsberg

☎ +49 2452 962-400

☎ +49 2452 962-200

✉ [info@trotec.com](mailto:info@trotec.com)

[www.trotec.com](http://www.trotec.com)