

PWLS 05-10 / PWLS 06-10

RU

**РУКОВОДСТВО ПО
ЭКСПЛУАТАЦИИ
СВЕТОДИОДНЫЙ РАБОЧИЙ
ФОНАРЬ**



Оглавление

Указания для руководства по эксплуатации 2

Безопасность..... 2

Информация об устройстве 6

Транспортировка и хранение..... 8

Ввод в эксплуатацию 9

Обслуживание 10

Неисправности и неполадки 11


Техобслуживание 12


Демонтаж..... 12


Утилизация..... 13


Указания для руководства по эксплуатации

Символы

 **Предупреждение об электрическом напряжении**
Этот символ указывает на то, что за счет электрического напряжения существуют опасности для жизни и здоровья людей.

 **Предупреждение о горячей поверхности**
Этот символ указывает на то, что за счет горячих поверхностей существуют опасности для жизни и здоровья людей.

 **Предупреждение**
Сигнальное слово обозначает опасность со средней степенью риска, которая, если не предотвратить ее, может привести к смерти или тяжелой травме.

 **Осторожно**
Сигнальное слово обозначает опасность со средней степенью риска, которая, если не предотвратить ее, может привести к незначительной или умеренной травме.

Указание
Сигнальное слово указывает на важную информацию (например, на материальный ущерб), но не на опасности.

 **Информация**
Указания с этим символом помогут Вам быстро и надежно выполнять соответствующие работы.



Соблюдать руководство

Указания с этим символом указывают Вам на то, что необходимо соблюдать руководство по эксплуатации.

Актуальную редакцию данного руководства и Декларацию о соответствии стандартам ЕС Вы можете скачать по следующей ссылке:

PWLS 05-10



<https://hub.trotec.com/?id=44106>



PWLS 06-10



<https://hub.trotec.com/?id=44107>

Безопасность

Общие указания по безопасности для электроинструментов



Предупреждение

Прочитайте все указания по безопасности, инструкции, иллюстрации и технические данные, которые прилагаются к данному электроинструменту.

Несоблюдение приведенных ниже указаний по безопасности и инструкций может привести к поражению электрическим током, пожару и/или тяжелым травмам.

Сохраняйте все указания по безопасности и инструкции на будущее.

Используемое в указаниях по безопасности понятие "Электроинструмент" касается работающих от сети электроинструментов (с сетевым проводом) или работающих от аккумуляторов электроинструментов (без сетевого провода).



Общие указания по безопасности для электроинструментов – безопасность на рабочем месте

- **Поддерживайте Вашу рабочую зону в чистоте и хорошо освещенной.** Беспорядок или неосвещенные рабочие зоны могут привести к несчастным случаям.
- **Не работайте с электроинструментом во взрывоопасном окружении, в котором находятся воспламеняющиеся жидкости, газы или пыль.** Электроинструменты создают искры, за счет которых могут воспламениться пыль или пары.
- **Во время использования электроинструмента не допускайте нахождения в его близости детей или других людей.** Если Вы будете отвлечены, то Вы можете потерять контроль над электроинструментом.



Общие указания по безопасности для электроинструментов – электрическая безопасность

- **Соединительная вилка должна подходить к розетке. Ни в коем случае нельзя изменять вилку. Вместе с электроинструментами с защитным заземлением не используйте переходные вилки.** Не измененные вилки и подходящие розетки снижают риск поражения электрическим током.
- **Не допускайте контакта тела с заземленными поверхностями, например, трубами, обогревателями, плитами и холодильниками.** Существует повышенный риск поражения электрическим током, если Ваше тело заземлено.
- **Не допускайте попадания на электроинструменты дождя или влаги.** Попадание воды в электроинструмент повышает риск поражения электрическим током.
- **Не используйте соединительный провод не по назначению для ношения и подвешивания электроинструмента, а также для извлечения вилки из розетки. Держите соединительный провод вдали от жары, масла, острых кромок или подвижных частей.** Поврежденные или запутанные соединительные провода повышают риск поражения электрическим током.
- **Если Вы работаете с электроинструментом на открытом воздухе, то используйте только удлинительные провода, подходящие также для использования вне помещений.** Использование удлинительного провода, подходящего для работы вне помещений, снижает риск поражения электрическим током.

- **Если невозможно предотвратить эксплуатацию электроинструмента во влажном окружении, то используйте устройство защитного отключения.** Использование устройства защитного отключения снижает риск поражения электрическим током.



Общие указания по безопасности для электроинструментов – использование электроинструмента и обращение с ним

- **Не перегружайте электроинструмент. Используйте для Вашей работы предназначенный для этого электроинструмент.** С подходящим электроинструментом Вы будете лучше и безопаснее работать в указанном диапазоне мощности.
- **Не используйте электроинструмент с неисправным выключателем.** Электроинструмент, который невозможно включить или выключить, опасен и должен быть отремонтирован.
- **Храните неиспользуемые электроинструменты вне досягаемости для детей. Не позволяйте использовать электроинструмент лицам, которые не знакомы с ним или не прочитали эти инструкции.** Электроинструменты опасны, если они используются неопытными лицами.
- **Тщательно ухаживайте за электроинструментами и вставным инструментом. Проверяйте, безупречно ли функционируют вращающиеся части, не поломаны и не повреждены ли части, не нарушены ли функции электроинструмента. Перед применением электроинструмента поручите ремонт поврежденных частей.** Причиной многих несчастных случаев являются плохо ухоженные электроинструменты.
- **Используйте электроинструмент, принадлежности, вставной инструмент, вставные инструменты и т.д. в соответствии с данными инструкциями. Учитывайте при этом рабочие условия и эти проводимые работы.** Использование электроинструментов для других случаев, нежели для предусмотренных, может привести опасным ситуациям.
- **Поддерживайте ручки и поверхности захвата в сухом и чистом состоянии и не допускайте попадания на них масла и жира.** Скользкие ручки и поверхности захвата не обеспечивают надежной работы с электроинструментом и контроля за ним в непредвиденных ситуациях.



Общие указания по безопасности для электроинструментов – использование аккумуляторного инструмента и обращение с ним (PWLS 05-10)

- Используйте батарейки типа AA.
- Не вставляйте в устройство заряжаемые батарейки.
- Ни в коем случае не заряжайте батарейки, которые не подлежат повторной зарядке.
- Запрещается совместно использовать различные типы батареек, а также новые батарейки вместе со старыми.
- Вставляйте батарейки в отсек для батареек, учитывая их правильную полярность.
- Удаляйте разряженные батарейки из устройства. В батарейках содержатся опасные для окружающей среды вещества. Утилизируйте батарейки в соответствии с национальным законодательством (см. главу "Утилизация").
- Удалите батарейки из устройства, если Вы длительное время не пользуетесь устройством.
- Ни в коем случае не закорачивайте клеммы питания в отсеке для батареек!
- Не проглатывайте батарейки! Если Вы проглотите батарейку, то это в течение 2 часов может вызвать внутренние ожоги! Ожоги могут привести к смерти!
- Если Вы думаете, что проглотили батарейку или она попала в тело иным способом, немедленно обратитесь к врачу!
- Не используйте поврежденные батарейки. Поврежденные батарейки могут вести себя непредсказуемо и могут привести к пожару, взрыву или травмам.
- Не подвергайте батарейки воздействию огня или слишком высокой температуры. Огонь или температуры выше 75 °C могут привести к взрыву.
- Не подпускайте детей к новым и использованным батарейкам, а также к открытому отсеку для батареек.



Общие указания по безопасности для электроинструментов – использование аккумуляторного инструмента и обращение с ним (PWLS 06-10)

- Заряжайте аккумуляторы только с помощью зарядных устройств, рекомендуемых изготовителем. Из-за зарядного устройства, подходящего для определенного вида аккумуляторов, существует опасность пожара, если оно используется с другими аккумуляторами.

- Аккумулятор встроен стационарно. **Никогда не пытайтесь снять аккумулятор и заряжайте его только так, как описано.** Используйте только этот предусмотренный аккумулятор. Использование других аккумуляторов может привести к травмам и опасности пожара.
- **Ни в коем случае не открывайте корпус аккумулятора, т.к. металлические предметы могут привести к замыканию контактов.** Короткое замыкание между контактами аккумулятора может вызвать ожоги или возгорание.
- **Закрывайте входы USB резиновой крышкой, чтобы защитить их от загрязнения.** Если входы USB не будут закрыты и загрязнятся, то в них невозможно будет вставить зарядный кабель USB.
- **Следуйте всем инструкциям по зарядке и ни в коем случае не заряжайте аккумулятор или аккумуляторный инструмент в диапазоне температур, отличающемся от указанного в руководстве по эксплуатации.** Неправильная зарядка или зарядка вне допустимого диапазона температур может привести к повреждению аккумулятора и опасности пожара.
- **Не эксплуатируйте устройство на легковоспламеняющемся основании (например, на бумаге, текстильных изделиях и т.п.) или в пожароопасном окружении.** Из-за нагрева зарядного устройства во время зарядки существует опасность возникновения пожара.
- **Поддерживайте зарядное устройство и зарядный кабель USB в чистом состоянии.** В результате загрязнения существует опасность поражения электрическим током.
- **Не заряжайте аккумулятор устройства, если Вы одновременно включили светодиоды или свет.** Это может повредить устройство. Перед зарядкой аккумулятора всегда выключайте светодиоды или свет.
- **При неправильном использовании из аккумулятора может вытекать жидкость.** Не допускайте контакта с ней. При случайном контакте смыть водой. Если жидкость попадет в глаза, дополнительно обратитесь за помощью к врачу. Вытекающая из аккумулятора жидкость может привести к раздражениям кожи или ожогам.
- **Не используйте поврежденные или видоизмененные аккумуляторы.** Поврежденные или видоизмененные аккумуляторы могут вести себя непредсказуемо и могут привести к пожару, взрыву или травмам.

- Не подвергайте аккумулятор воздействию огня или слишком высокой температуры. Огонь или температуры выше 75 °C могут привести к взрыву.



Общие указания по безопасности для электроинструментов – сервисное обслуживание

- Поручайте ремонт Вашего электроинструмента только квалифицированным специалистам и только с использованием оригинальных запчастей. Тем самым обеспечивается поддержание безопасности электроинструмента.
- Ни в коем случае не проводите техобслуживание поврежденных аккумуляторов. Все работы по техобслуживанию аккумуляторов должны проводиться изготовителем или уполномоченными сервисными центрами.

Использование по назначению

Используйте устройства PWLS 05-10 и PWLS 06-10 с соблюдением технических характеристик только для ограниченного по времени освещения внутри или снаружи, например, на стройплощадках.

Использование, выходящее за рамки использования по назначению, считается неправильным использованием.

Разумно предвидимое неправильное использование

Устройство не подходит для длительного освещения внутренних помещений и наружных зон.

Квалификация персонала

Лица, использующие данное устройство, должны:

- прочитать и понять руководство по эксплуатации, в особенности, главу "Безопасность".

Остаточные опасности



Предупреждение об электрическом напряжении

Поражение электрическим током в результате недостаточной изоляции.

Перед каждым использованием проверяйте устройство на отсутствие повреждений и надлежащее функционирование.

Если будут обнаружены повреждения, не используйте больше устройство.

Не используйте устройство, если оно или Ваши руки влажные или мокрые.



Предупреждение об электрическом напряжении

Работы с электрическими компонентами разрешается проводить только авторизованной специализированной фирме!



Предупреждение об электрическом напряжении

Существует опасность короткого замыкания в результате попадания в корпус жидкостей!

Не погружайте устройство и принадлежности в воду. Следите за тем, чтобы в корпус не попала вода или другие жидкости.



Предупреждение о взрывоопасных веществах

Не подвергайте аккумулятор температурам выше 75 °C! Избегайте контакта аккумулятора с водой или огнем! Не допускайте попадания прямых солнечных лучей и влаги. Существует опасность взрыва!



Предупреждение о горячей поверхности

Части данного устройства могут быть горячими и привести к ожогам. Особенно необходимо уделить внимание, если присутствуют дети или другие нуждающиеся в защите люди.



Предупреждение

От данного устройства могут исходить опасности, если оно используется не проинструктированными лицами, ненадлежащим образом или не по назначению! Обращайте внимание на квалификацию персонала!



Предупреждение

Устройство – не игрушка и не должно попадать в детские руки.



Предупреждение

Опасность задохнуться!

Не оставляйте упаковочный материал без присмотра. Он может стать опасной игрушкой для детей.



Осторожно

Держите устройство на достаточном расстоянии от источников тепла.

Указание

Ненадлежащее хранение или транспортировка устройства могут привести к его повреждению. Учитывайте информацию о транспортировке и хранении устройства.

Информация об устройстве

Описание устройства

Устройства PWLS 05-10 и PWLS 06-10 имеют мощные широкоохватные светодиоды.

У обоих устройств можно выбрать настройку высокого и низкого уровня яркости, а также настройку режима стробоскопа. Режим стробоскопа обеспечивает эффект проблескового огня, который может служить в качестве функции предупреждения, маркировки и защиты. Оба устройства имеют ручку для транспортировки с креплением для шнура, а также магнитное крепление, расположенное на креплении для шнура.

Устройство PWLS 05-10 работает на батарейках. Батарейки входят в комплект поставки.

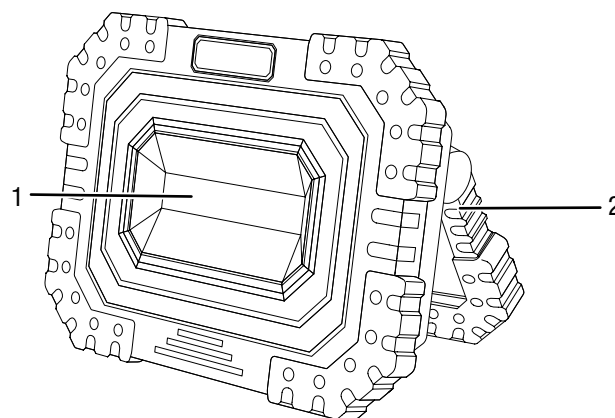
Устройство PWLS 06-10 работает на аккумуляторе. Аккумулятор встроен в устройство и может быть заряжен с помощью зарядного кабеля USB и зарядного устройства. Зарядное устройство не входит в комплект поставки.

Уровень зарядки аккумулятора показывается на индикаторе аккумулятора (4 синих светодиода).

Устройство PWLS 06-10 имеет функцию зарядного аккумулятора.

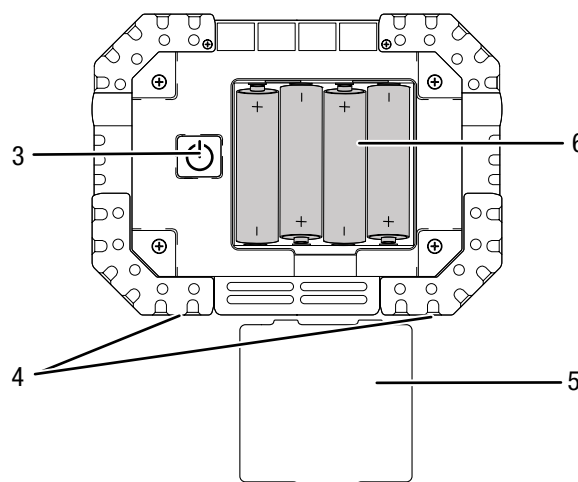
Иллюстрация устройства

Вид спереди PWLS 05-10 и PWLS 06-10



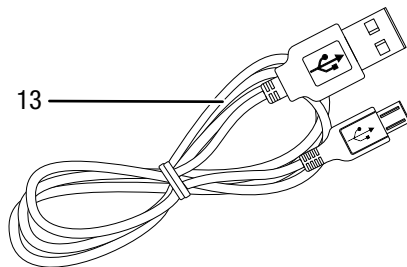
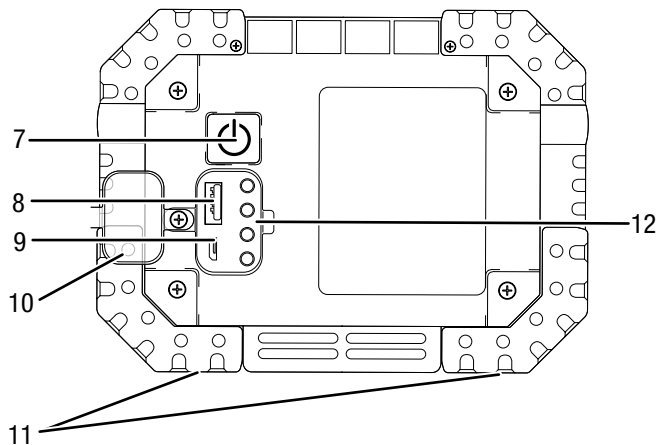
№	Название
1	Широкоохватный светодиод
2	Ручка для транспортировки с креплением для шнура

Вид сзади PWLS 05-10



№	Название
3	Кнопка включения/выключения
4	Магнитное крепление
5	Крышка отсека для батареек
6	Отсек для батареек

Вид сзади и зарядный кабель USB PWLS 06-10



№	Название
7	Кнопка включения/выключения
8	Разъем USB / выход
9	Разъем USB / вход
10	Крышка разъемов USB
11	Магнитное крепление
12	Индикатор аккумулятора (4 синих светодиода)
13	Зарядный кабель USB

Объем поставки

PWLS 05-10

- 1 светодиодный рабочий фонарь
- 1 руководство
- 4 батарейки AA 1,5 В

PWLS 06-10

- 1 светодиодный рабочий фонарь с интегрированным аккумулятором
- 1 руководство
- 1 зарядный кабель USB

Технические характеристики

PWLS 05-10

Параметр	Значение		
Номинальное напряжение	6 В		
Широкоохватный светодиод	Потребляемая мощность	10 Вт	
	Световой поток	650 лм	
	Длительность свечения	Высокая сила света	= 3-4 ч
		Низкая сила света	= 9-10 ч
	Температура света	6000 К	
Размеры (длина x ширина x высота)	40 x 160 x 125 мм		
Вес без упаковки	370 г		
Батарейки	4 батарейки AA 1,5 В		
Срок службы батареек	≥ 3 ч		
Разрешенная температура окружающей среды (при хранении)	-30 °С – +75 °С		
Рабочая температура	-20 °С – +55 °С		
Степень защиты	IP 44		
Класс защиты	III		

PWLS 06-10

Параметр		Значение
Широкоохватный светодиод	Потребляемая мощность	10 Вт
	Световой поток	800 лм
	Длительность свечения	Высокая сила света = 4-5 ч Низкая сила света = 8-9 ч
	Температура света	6000 К
Размеры (длина x ширина x высота)		40 x 160 x 125 мм
Вес без упаковки		434 г
Длина кабеля USB		0,8 м
Номинальное напряжение разъема USB (выход)		5 В
Номинальное потребление тока разъема USB (выход)		1 А
Аккумулятор (интегрированный)		
Тип аккумулятора		Литий-ионный
Номинальное напряжение		3,7 В
Номинальная емкость		4400 мАч
Аккумуляторные элементы		2
Емкость		16,28 Втч
Продолжительность зарядки		6-7 ч
Разрешенная температура окружающей среды (при хранении)		-30 °C – +75 °C
Рабочая температура		-20 °C – +55 °C
Степень защиты		IP 44
Класс защиты		III

Транспортировка и хранение

Транспортировка

Указание

Ненадлежащее хранение или транспортировка устройства могут привести к его повреждению. Учитывайте информацию о транспортировке и хранении устройства.

Для облегчения транспортировки устройство имеет ручку.

Перед каждой транспортировкой соблюдайте следующие указания:

- Выключите устройство.
- Дайте устройству остыть.
- Удалите батарейки из устройства PWLS 05-10.
- При необходимости выньте зарядный кабель USB (13) из устройства PWLS 06-10.

На используемые аккумуляторы распространяются требования права, регулирующего обращение с опасными грузами.

Учитывайте следующие указания по транспортировке и доставке аккумуляторов:

- Пользователь может транспортировать аккумуляторы без каких-либо дополнительных условий.

Хранение

Перед каждым хранением соблюдайте следующие указания:

- Выключите устройство.
- При необходимости выньте зарядный кабель USB (13) из устройства PWLS 06-10.
- Дайте устройству остыть.
- Удалите батарейки из устройства PWLS 05-10.
- Очистите устройство, как описано в главе "Техобслуживание".
- Не храните полностью разряженные литий-ионные аккумуляторы. Хранение разряженных аккумуляторов может привести к глубокой разрядке и, тем самым, к повреждению аккумулятора.

При неиспользовании устройства соблюдайте следующие условия хранения:

- в сухом месте, защищенном от мороза и жары
- Температура окружающей среды ниже 75 °C
- в защищенном от пыли и прямых солнечных лучей месте

Ввод в эксплуатацию

Распаковка устройства

- Выньте устройство и принадлежности из упаковки.



Предупреждение об электрическом напряжении

Поражение электрическим током в результате недостаточной изоляции.

Перед каждым использованием проверяйте устройство на отсутствие повреждений и надлежащее функционирование.

Если будут обнаружены повреждения, не используйте больше устройство.

Не используйте устройство, если оно или Ваши руки влажные или мокрые.

- Проверьте содержимое на комплектность и проследите за повреждениями.



Предупреждение

Опасность задохнуться!

Не оставляйте упаковочный материал без присмотра. Он может стать опасной игрушкой для детей.

- Утилизируйте упаковочный материал в соответствии с национальным законодательством.

Указание

Если батарейки устройства разрядились, то замените их на новые.

Никогда не перезаряжайте батарейки.

Вставка батареек у PWLS 05-10

Для устройства PWLS 05-10 Вам нужны 4 батарейки AA 1,5 В.

Перед использованием вставьте батарейки в устройство. Действуйте следующим образом:

1. Откройте отсек для батареек (6), сняв крышку отсека для батареек (5).
 2. Вставьте батарейки в отсек для батареек (6), учитывая правильную полярность (+/-).
 3. Закройте отсек для батареек (6), надев крышку отсека для батареек (5).
- ⇒ Теперь Вы можете использовать устройство PWLS 05-10.

Зарядка аккумулятора у PWLS 06-10

Указание

Ненадлежащая зарядка может привести к повреждению аккумулятора.

Вынимайте зарядный кабель USB (13) перед каждым включением устройства из внешнего зарядного устройства. Никогда не заряжайте аккумулятор при температурах окружающей среды ниже -20 °C или выше 55 °C.

Указание

При зарядке аккумулятора соблюдайте технические характеристики, указанные в главе "Информация об устройстве".

Полностью заряжайте аккумулятор PWLS 06-10, прежде чем использовать устройство. Используйте зарядный кабель USB (13) и обычное зарядное устройство.

Для зарядки аккумулятора действуйте следующим образом:

1. Откройте крышку (10) разъемов USB на задней стороне аккумуляторного рабочего фонаря.
2. Вставьте зарядное устройство в сетевую розетку.
3. Вставьте зарядный кабель USB (13) в разъем USB / вход (9) на устройстве PWLS 06-10 и в зарядное устройство.
 - ⇒ Время зарядки составляет 6-7 часов, если уровень зарядки аккумулятора очень низкий.
 - ⇒ Если аккумулятор заряжен на 25 %, то горит первый синий светодиод индикатора аккумулятора (12). Если аккумулятор заряжен на 50 %, то горит второй синий светодиод индикатора аккумулятора (12). При уровне зарядки аккумулятора 75 % горит третий синий светодиод индикатора аккумулятора (12).
 - ⇒ Если аккумулятор заряжен на 100 %, то горит четвертый синий светодиод индикатора аккумулятора (12).
4. Если горят все светодиоды индикатора аккумулятора (12) или аккумулятор полностью заряжен, Вы можете отсоединить зарядный кабель USB (13) от зарядного устройства и устройства PWLS 06-10.
5. Выньте зарядное устройство из сетевой розетки.
 - ⇒ Светодиодный рабочий фонарь и зарядное устройство могут нагреться во время зарядки. Дайте светодиодному рабочему фонарю и зарядному устройству остыть до комнатной температуры.
 - ⇒ Теперь Вы можете использовать устройство PWLS 06-10.

Указание

Учитывайте то, что уровень зарядки аккумулятора устройства PWLS 06-10 во время работы не показывается. Вы можете посмотреть уровень зарядки аккумулятора только во время зарядки.

Обслуживание

Советы и указания по обращению со светодиодными рабочими фонарями

Общие сведения:

- Избегайте непосредственного взгляда в источник света.
- Используйте устройства только для ограниченного по времени освещения внутри или снаружи, например, на стройплощадках.
- Устройства PWLS 05-10 и PWLS 06-10 можно использовать в качестве стробоскопов.
- Светодиодные рабочие фонари особенно хорошо подходят для освещения больших зон.



Информация

Вы можете поворачивать ручки светодиодных рабочих фонарей на 180° и регулировать в 6 положениях.

Включение и выключение устройства

Включение и выключение функционирует у обоих устройств PWLS 05-10 и PWLS 06-10 идентично.

1. Нажмите кнопку включения/выключения (3/7), чтобы включить или выключить устройство.
 - ⇒ При включенном устройстве загорается широкоохватный светодиод (1).
 - ⇒ При выключенном устройстве широкоохватный светодиод (1) больше не горит.

Настройка силы света и режима стробоскопа

У устройств PWLS 05-10 и PWLS 06-10 сила света и режим стробоскопа настраиваются идентично.

- ✓ Проверьте, полностью ли заряжены батарейки или аккумулятор. При необходимости замените батарейки или зарядите аккумулятор.
1. Для того чтобы настроить наименьшую силу света, нажмите кнопку включения/выключения (3/7) 1 раз.
 2. Для того чтобы настроить высокий уровень яркости, нажмите кнопку включения/выключения (3/7) 3 раза.
 3. Для того чтобы настроить режим стробоскопа, нажмите кнопку включения/выключения (3/7) 5 раз.

Всегда действуйте в описанной последовательности, чтобы настроить нужную силу света или режим стробоскопа.

Указание

Быстрым нажатием кнопки включения/выключения (3/7) Вы можете переключаться между уровнями яркости и режимом стробоскопа.

Использование зарядного аккумулятора

Указание

Не заряжайте аккумулятор устройства PWLS 06-10, если Вы одновременно включили светодиоды или свет. Это может повредить устройство. Перед зарядкой аккумулятора всегда выключайте светодиоды или свет.

Если Вы хотите использовать устройство PWLS 06-10 в качестве зарядного аккумулятора, действуйте следующим образом:

1. Вставьте зарядный кабель USB (13) в разъем USB / выход (8) устройства PWLS 06-10.
2. Затем вставьте зарядный кабель USB во вход USB устройства, которое Вы хотите зарядить.
3. Зарядите устройство, пока не будет достигнут нужный уровень зарядки.
4. Отсоедините зарядный кабель USB (13) от устройства, которое заряжалось, и от устройства PWLS 06-10.

Указание

Учитывайте то, что во время зарядки внешнего устройства не надо смотреть на индикатор аккумулятора (4 синих светодиода).

Индикатор аккумулятора (4 синих светодиода) во время зарядки показывает только уровень зарядки аккумулятора устройства PWLS 06-10.

Указание

Учитывайте то, что устройство PWLS 06-10 за счет использования в качестве зарядного аккумулятора разряжается.

Вывод из эксплуатации PWLS 05-10



Предупреждение об электрическом напряжении

Никогда не прикасайтесь к батарейкам в отсеке для батареек (6) влажными или мокрыми руками.

- Выключите устройство.
- Выньте батарейки из отсека для батареек (6).
- При необходимости дайте устройству остыть.
- Очистите устройство в соответствии с главой "Техобслуживание".
- Храните устройство в соответствии с главой "Хранение".

Вывод из эксплуатации PWLS 06-10

Указание

Никогда не прикасайтесь к разъемам USB устройства PWLS 06-10 влажными или мокрыми руками.

1. Выключите устройство.
2. Отсоедините зарядный кабель USB (13).
3. При необходимости дайте устройству остыть.
4. Очистите устройство в соответствии с главой "Техобслуживание".
5. Храните устройство в соответствии с главой "Хранение".

Неисправности и неполадки

Устройство было неоднократно проверено во время производства на безупречное функционирование. Если все же возникнут неисправности, то проверьте устройство, как описано ниже.

Работы по устранению неисправностей и неполадок, для которых необходимо открывать корпус, разрешается проводить только авторизованной электротехнической фирме или компании Trotec.

Аккумулятор устройства PWLS 06-10 не заряжается:

- Проверьте, правильно ли вставлен зарядный кабель USB в зарядное устройство и в устройство.
Проверьте, вставлен ли зарядный кабель USB в контакты зарядного устройства и в контакты устройства PWLS 06-10.
- Проверьте зарядный кабель USB, зарядное устройство и устройство PWLS 06-10 на повреждения. Если Вы обнаружите повреждения, не используйте больше поврежденное устройство. Обратитесь в сервисную службу Trotec.
- Проверьте установленный пользователем сетевой предохранитель.

Указание

Возможно, что неисправен интегрированный аккумулятор. Обратитесь в сервисную службу Trotec.

Устройство не освещает:

- Возможно, что разрядились батарейки устройства PWLS 05-10. При необходимости замените батарейки на новые.
- Возможно, что мощность аккумулятора устройства PWLS 06-10 слишком слабая. Зарядите аккумулятор с помощью зарядного кабеля USB и зарядного устройства.
- С помощью индикатора аккумулятора (4 синих светодиода) устройства PWLS 06-10 проверьте, полностью ли заряжен аккумулятор.
- Проверьте зарядный кабель USB устройства PWLS 06-10 на повреждения. Если зарядный кабель USB поврежден, не используйте его дальше. Обратитесь в сервисную службу Trotec.

Указание

Возможно, что повреждены светодиоды. Обратитесь в сервисную службу Trotec.

Указание

Подождите не менее 3 минут после проведения всех работ по техобслуживанию и ремонту. Только после этого вновь включайте устройство.

После проведения проверок устройство не работает правильно:

Обратитесь в сервисную службу. При необходимости сдайте устройство на ремонт авторизованной электротехнической фирме или компании Trotec.

Техобслуживание

Работы перед началом техобслуживания



Предупреждение об электрическом напряжении

Не прикасайтесь к вилке сетевого кабеля зарядного устройства влажными или мокрыми руками.

- Выключите устройство.
- Выньте сетевой кабель зарядного устройства из сетевой розетки, взявшись за вилку.
- Отсоедините зарядный кабель USB.
- Дайте устройству полностью остыть.



Предупреждение об электрическом напряжении

Работы по техобслуживанию, для которых необходимо открывать корпус, разрешается проводить только авторизованным специализированным фирмам или компании Trotec.

Указания по техобслуживанию

Устройство не требует техобслуживания.

Чистка

Перед каждым использованием и после каждого использования необходимо чистить устройство.



Предупреждение об электрическом напряжении

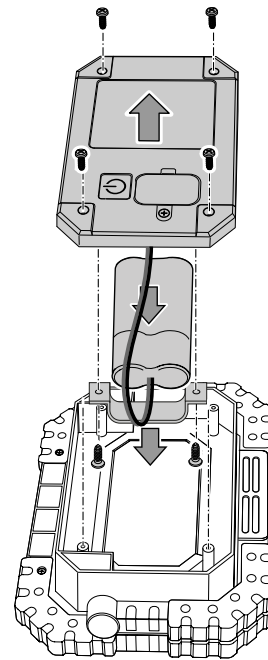
Существует опасность короткого замыкания в результате попадания в корпус жидкостей! Не погружайте устройство и принадлежности в воду. Следите за тем, чтобы в корпус не попала вода или другие жидкости.

- Очищайте устройство увлажненной, мягкой, неворсящейся салфеткой. Следите за тем, чтобы в корпус не попала влага. Следите за тем, чтобы не возникало контакта влаги с электрическими компонентами. Не используйте для смачивания салфетки агрессивные чистящие средства, например, чистящий спрей, растворители, спиртосодержащие и абразивные чистящие средства.
- Высушите устройство мягкой, неворсящейся салфеткой.
- Поддерживайте контакты на устройстве и зарядном устройстве в чистом состоянии.
- Закрывайте разъемы USB крышкой (10), если Вы не заряжаете аккумулятор. Благодаря этому в них не смогут попасть загрязнения.

Демонтаж

Демонтаж и утилизация аккумулятора (PWLS 06-10)

1. Полностью разрядите аккумулятор, дав устройству поработать до выключения светодиодов.
2. Выключите устройство и дайте ему остыть.
3. Откройте корпус аккумулятора, открутив четыре винта крышки.



4. **Вариант А (без штекерного соединения):** Крепко удерживая аккумулятор, с помощью боковых разрезов разрежьте провода. Изолируйте разрезанные концы кабелей аккумулятора клейкой лентой, чтобы не допустить короткого замыкания.
Вариант В (со штекерным соединением): Крепко удерживая аккумулятор, разъедините вставные соединения проводов.
5. Утилизируйте аккумулятор, а также устройство в соответствии с описанием в главе Утилизация".

Утилизация

Всегда утилизируйте упаковочные материалы экологически приемлемым способом и в соответствии с действующими местными правилами утилизации.



Символ зачеркнутого мусорного ведра на отслужившем свой срок электрическом и электронном устройстве взят из Директивы 2012/19/ЕС. Он говорит о том, что по окончании срока службы устройства его нельзя выбрасывать в бытовой мусор. Для бесплатного возврата вблизи Вас в распоряжении имеются контейнеры для отслуживших свой срок электрических и электронных устройств. Адреса Вы можете получить в Вашем городском или коммунальном управлении. Для многих стран ЕС Вы можете также на нашем веб-сайте <https://hub.trotec.com/?id=45090> получить информацию о других возможностях возврата. В противном случае обратитесь в имеющую официальное разрешение компанию по утилизации отслуживших устройств в Вашей стране.

В результате раздельного сбора отслуживших свой срок электрических и электронных устройств должны быть достигнуты повторное использование, утилизация материалов и другие формы утилизации отслуживших свой срок устройств, а также предотвращены негативные последствия при утилизации возможно содержащихся в устройствах опасных материалов на окружающую среду и здоровье людей.

Батарейки и аккумуляторы не выбрасываются в бытовой мусор, а в Европейском Союзе – согласно Директиве 2006/66/ЕГ ЕВРОПЕЙСКОГО ПАРЛАМЕНТА И СОВЕТА от 06 сентября 2006 года по батарейкам и аккумуляторам – подвергаются квалифицированной утилизации. Просим утилизировать батарейки и аккумуляторы в соответствии с законодательными положениями.

Trotec GmbH

Grebbener Str. 7
D-52525 Heinsberg

☎ +49 2452 962-400

☎ +49 2452 962-200

✉ info@trotec.com

www.trotec.com