

LT

ORIGINALIOS INSTRUKCIJOS  
VERTIMAS  
KAMPINIS ŠLIFUOTUVAS



**Turinys**

Šios instrukcijos naudojimo instrukcijos ..... 2

Sauga ..... 3

Informacija apie įrenginį ..... 9

Gabenimas ir laikymas ..... 11

Eksploatavimo pradžia ..... 11

Valdymas ..... 15

Papildomai užsakomi priedai ..... 17

Klaidos ir gedimai ..... 18

Techninė priežiūra ..... 19

Šalinimas ..... 21

ES atitikties deklaracija (originalas) ..... 21

**Šios instrukcijos naudojimo instrukcijos**

**Simboliai**



**Įspėjimas apie elektros įtampą**

Šis simbolis nurodo, kad dėl elektros įtampos kyla pavojus asmenų sveikatai ir gyvybei.



**Įspėjimas dėl karšto paviršiaus**

Šis simbolis nurodo, kad dėl įkaitusio paviršiaus kyla pavojus asmenų sveikatai ir gyvybei.



**Įspėjimas**

Signalinis žodis nurodo vidutinio rizikos laipsnio pavojų, kurio neišvengus galimas sunkus sužalojimas ar mirtis.



**Atsargiai**

Signalinis žodis nurodo mažo rizikos laipsnio pavojų, kurio neišvengus galimas lengvas arba vidutinio sunkumo sužalojimas.

**Pastaba**

Signalinis žodis nurodo svarbią informaciją (pvz., materialinę žalą), tačiau ne pavojus.



**Informacija**

Nurodymai su tokiu simboliu padeda greitai ir saugiai atlikti darbus.



**Laikytis instrukcijos**

Nurodymai su šiuo simboliu rodo, kad reikia laikytis instrukcijos.



**Dėvėti galvos apsaugos priemones**

Dirbdami su įrenginiu, dėvėkite tinkamą galvos apsaugos priemonę.



**Dėvėti klausos apsaugą**

Nurodymai su tokiu simboliu nurodo, kad reikia naudoti ausines.



**Nešiokite apsauginius akinius**

Nurodymai su tokiu simboliu nurodo, kad reikia naudoti akių apsaugą.



**Dėvėti apsauginę kaukę**

Nurodymai su tokiu simboliu nurodo, kad reikia naudoti apsauginę kaukę.



**Dėvėkite apsauginius drabužius**

Nurodymai su šiuo simboliu nurodo, kad reikia vilkėti apsauginius drabužius.



**Dėvėti apsaugines pirštines**

Šiuo simboliu pažymėtais nurodymais atkreipiamas dėmesys į tai, kad būtina mėvėti apsaugines pirštines.



**Avėti apsauginę avalynę**

Šiuo simboliu pažymėtais nurodymais atkreipiamas dėmesys į tai, kad būtina avėti apsauginę avalynę.



**Elektrinius įrankius visada laikykite abiem rankomis**

Šis simbolis nurodo, kad elektrinį įrankį visada reikia laikyti abiem rankomis už rankenos ir pagalbinės rankenos.



**Nenaudokite pažeistų diskų**

Šis simbolis nurodo, kad įrenginio negalima naudoti su sugedusiu darbo įrankiu.



**Darbo įrankis pritaikytas metalinėms medžiagoms apdirbti**

Šis simbolis nurodo, kad komplekte esantį darbo įrankį leidžiama naudoti **tik** metalinėms medžiagoms apdirbti.



**Draudžiama šlifuoti drėgnuoju būdu**

Nurodymai su šiuo simboliu nurodo, kad draudžiama šlifuoti drėgnuoju būdu.



**Darbo įrankis nepritaikytas šveisti**

Šis simbolis nurodo, kad komplekte esančio darbo įrankio **neleidžiama** naudoti šveitimo darbams.



**Darbo įrankis pritaikytas pjaustyti**

Šis simbolis nurodo, kad komplekte esantį darbo įrankį galima naudoti pjaustyimo darbams.

Naujausią šios instrukcijos versiją galite atsisiųsti spustelėję šią nuorodą:



PAGS 11-125



<https://hub.trotec.com/?id=43577>

## Sauga

### Bendrieji elektrinių įrankių saugos nurodymai



#### Įspėjimas

**Perskaitykite visus šiuos saugos nurodymus, instrukcijas, paveikslėlius ir techninius duomenis, kurie pateikti su šiuo elektriniu įrankiu.**

Nesilaikant toliau pateiktų instrukcijų galimas elektros smūgis, gaisras ir (arba) sunkūs sužalojimai.

**Visus saugos nurodymus ir instrukcijas pasilikite ateičiai.**

Saugos nurodymuose vartojama sąvoka *elektrinis įrankis* reiškia elektrą naudojančius įrankius (su maitinimo kabeliu) arba su akumuliatoriumi naudojamus įrankius (be maitinimo kabelio).



#### Bendrieji elektrinių įrankių saugos nurodymai.

##### Darbo vietos sauga

- **Pasirūpinkite, kad darbo zona būtų švari ir gerai apšviesta.** Dėl netvarkos ar nepakankamo darbo zonų apšvietimo galimi nelaimingi atsitikimai.
- **Nedirbkite su elektriniu įrankiu sprogoje aplinkoje, kurioje yra degių skysčių, dujų arba dulkių.** Naudojant elektrinius įrankius, susidaro kibirkščių, galinčių uždegti dulkes arba garus.
- **Pasirūpinkite, kad, jums naudojant elektrinį įrankį, vaikai ir kiti asmenys būtų atokiau.** Blaškomi galite prarasti elektrinio įrankio kontrolę.



#### Bendrieji elektrinių įrankių saugos nurodymai.

##### Elektros sauga

- **Elektrinio įrankio jungiamasis kištukas turi tikti kištukiniam lizdui. Jokiu būdu negalima keisti kištuko. Kartu su įžemintais elektriniais įrankiais nenaudokite adapterio kištuko.** Nepakeisti kištukai ir tinkami kištukiniai lizdai mažina elektros smūgio pavojų.
- **Nesilieskite prie įžemintų paviršių, pvz., vamzdžių, šildytuvų, viryklių ir šaldytuvų.** Kai kūnas įžemintas, kyla didesnis elektros smūgio pavojus.

- **Saugokite elektrinius įrankius nuo lietaus ar drėgmės.** Įsiskverbus į elektrinį įrankį vandens, didėja elektros smūgio pavojus.
- **Nenaudokite laido ne pagal paskirtį – neneškite ir nekabinkite už jo elektrinio įrankio ir netraukite už jo, norėdami iš kištukinio lizdo ištraukti kištuką. Laikykite laidą toliau nuo karščio, alyvos, aštrių kraštų arba judančių įrenginio dalių.** Pažeisti ar susipynę laidai didina elektros smūgio pavojų.
- **Jei dirbate elektriniu įrankiu lauke, naudokite tik ilginamuosius laidus, tinkančius naudoti ir lauke.** Naudojant laukui tinkamą ilginamąjį laidą, mažėja elektros smūgio pavojus.
- **Jei reikia neišvengiamai naudoti elektrinį įrankį drėgnoje aplinkoje, naudokite jungtuvą su liekamosios srovės apsaugu.** Naudojant pažaidos srovės apsauginį jungiklį, mažinamas elektros smūgio pavojus.



#### Bendrieji elektrinių įrankių saugos nurodymai.

##### Asmenų sauga

- **Būkite atidūs, susikoncentravę ir dirbkite su elektriniu įrankiu protingai. Nenaudokite elektrinio įrankio, jei esate pavargę arba paveikti narkotinių medžiagų, alkoholio ar vaistų.** Neatidžiai dirbdami su elektriniu įrankiu, galite smarkiai susižaloti.
- **Naudokite asmenines apsaugos priemones ir visada nešiokite apsauginius akinius.** Dėvint asmenines apsaugos priemones, pvz., kaukę nuo dulkių, neslystančius apsauginius batus, apsauginį šalną arba klausos apsaugos priemones, tinkamas atsižvelgiant į elektrinio įrankio pobūdį ir naudojimą, mažėja sužalojimų pavojus.
- **Venkite netyčinio paleidimo. Prieš jungdami elektrinį įrankį prie maitinimo šaltinio ir (arba) akumuliatoriaus, jį keldami ar nešdami, įsitikinkite, kad jis išjungtas.** Jei nešdami elektrinį įrankį laikote pirštą ant jungiklio arba prie maitinimo šaltinio jungiate įjungtą elektrinį įrankį, galimi nelaimingi atsitikimai.
- **Prieš įjungdami elektrinį įrankį, nuimkite nustatymo įrankius arba veržliarakčius.** Besisukančioje elektrinio įrankio dalyje esantis įrankis arba raktas gali sužaloti.
- **Venkite neįprastos kūno laikysenos. Pasirūpinkite stabilia stovėseną ir visada išlaikykite pusiausvyrą.** Tai užtikrinę, elektrinį įrankį galėsite geriau valdyti netikėtose situacijose.
- **Dėvėkite tinkamus drabužius. Nedėvėkite plačių drabužių ar papuošalų. Saugokite plaukus ir drabužius nuo besisukančių dalių.** Besisukančios dalys gali įtraukti laisvus drabužius, papuošalus arba ilgus plaukus.


- Jei gali būti montuojama dulkių nusiurbimo ar surinkimo įranga, ji turi būti prijungta ir tinkamai naudojama. Naudojant dulkių nusiurbimo įtaisą, galima sumažinti dėl dulkių kylančius pavojus.
- Nesukelkite sau apgaulingo saugumo pojūčio ir vadovaukitės saugos taisyklėmis dėl elektrinių įrankių, net jei esate daug kartų naudoję elektrinį įrankį ir su juo susipažinę. Neatsargūs veiksmai gali rimtai sužaloti per sekundės dalis.

 **Bendrieji elektrinių įrankių saugos nurodymai.**  
Elektrinio įrankio naudojimas ir elgesys su juo

- Pernelyg neapkraukite elektrinio įrankio. Naudokite savo darbui skirtą elektrinį įrankį. Tinkamu elektriniu įrankiu galėsite geriau ir saugiau dirbti nurodytame galios diapazone.
- Nenaudokite elektrinio įrankio, jei sugedęs jo jungiklis. Elektrinis įrankis, kurio nebegalima įjungti arba išjungti, yra pavojingas ir turi būti suremontuotas.
- Prieš atlikdami įrenginio nustatymus, keisdami priedus arba padėdami elektrinį įrankį laikyti, ištraukite kištuką iš kištukinio lizdo ir (arba) išimkite nuimamą akumuliatorių. Šia atsargumo priemone apsaugoma nuo netyčinio elektrinio įrankio paleidimo.
- Nenaudojamus elektrinius įrankius laikykite vaikams nepasiekiamoje vietoje. Neleiskite naudoti elektrinio įrankio asmenims, kurie nėra su juo susipažinę arba neperskaitė šių instrukcijų. Napatyrusių asmenų naudojami elektriniai įrankiai pavojingi.
- Kruopščiai rūpinkitės elektriniais įrankiais ir jų priedais. Patikrinkite, ar nepriekaištingai veikia ir nestringa judamosios dalys, ar dalys nėra sulūžusios arba pažeistos ir dėl to gali suprastėti elektrinio įrankio veikimas. Prieš naudodami elektrinį įrankį, paveskite pažeistas dalis suremontuoti. Daugelis nelaimingų atsitikimų įvyksta dėl prastos elektrinių įrankių techninės priežiūros.
- Pjovimo įrankiai turi būti aštrūs ir švarūs. Gerai prižiūrimi pjovimo įrankiai su aštriomis pjovimo briaunomis mažiau stringa ir juos lengviau valdyti.
- Naudokite elektrinį įrankį, priedus, darbo įrankius ir kt. pagal šias instrukcijas. Juos naudodami, atsižvelkite į darbo sąlygas ir atliktiną darbą. Naudojant elektrinius įrankius ne pagal paskirtį, gali susidaryti pavojingos situacijos.
- Saugokite rankenas ir rankenų paviršius, kad būtų sausos, švarios ir nesuteptos riebalais. Slidžios rankenos ir rankenų paviršiai neleis saugiai naudotis ir valdyti elektrinio įrankio netikėtose situacijose.

 **Bendrieji elektrinių įrankių saugos nurodymai.**  
Techninė priežiūra

- Paveskite remontuoti elektrinius įrankius tik kvalifikuotiems specialistams ir tik naudojant originalias atsargines dalis. Taip užtikrinsite, kad būtų išlaikytas elektrinio įrankio saugumas.

 **Bendrieji saugos nurodymai, galiojantys atliekant šlifavimo, abrazyvinio pjovimo, poliravimo darbus ir dirbant su vieliniais šepetėliais**

- Šis elektrinis įrankis turi būti naudojamas kaip šlifuo tuvas, vielinis šepetėlis, poliruoklis ir abrazyvinio pjovimo mašina. Atkreipkite dėmesį į visus saugos nurodymus, instrukcijas, iliustracijas ir duomenis, pateiktus kartu su šiuo įrenginiu. Jei nesilaikysite toliau pateiktų instrukcijų, gali kilti elektros smūgio, gaisro ir (arba) sunkių sužalojimų pavojus.
- Šis elektrinis įrankis nepritaikytas šlifavimo naudojant švitrinį popierių ir angoms pjauti. Naudojant elektrinį įrankį darbams, kuriems jis nėra skirtas, galima sukelti pavojų ir sužaloti save ar kitus.
- Nenaudokite šio elektrinio įrankio tokioms funkcijoms, kurioms nėra aiškiai skirta jo konstrukcija ir kurios nėra numatytos gamintojo. Dėl tokio modifikavimo gali būti prarasta jo kontrolė ir dėl to patirta rimtų kūno sužalojimų.
- Nenaudokite jokių darbo įrankių, kurių gamintojas nėra specialiai numatęs ir rekomendavęs naudoti su šiuo elektriniu įrankiu. Vien tai, kad priedą galite pritvirtinti prie savo elektrinio įrankio, dar negarantuoja, kad juo bus saugu naudotis.
- Leidžiamasis darbo įrankio sūkių skaičius turi būti ne mažesnis už didžiausią sūkių skaičių, nurodytą ant elektrinio įrankio. Darbo įrankis, kuris sukasi greičiau nei leidžiama, gali sulūžti ir būti išsviestas.
- Darbo įrankio išorinis skersmuo ir storis turi atitikti jūsų elektriniam įrankiui nurodytus matmenis. Netinkamų matmenų darbo įrankių neįmanoma tinkamai uždengti bei valdyti.
- Darbo įrankiai su srieginiu įdėklų turi tiksliai tikti šlifavimo suklio sriegiui. Jei darbo įrankis montuojamas naudojant jungę, tokio darbo įrankio kiaurymės skersmuo turi atitikti jungės įtvaro skersmenį. Darbo įrankiai, kurie nėra tiksliai pritvirtinti prie elektrinio įrankio, sukasi netolygiai, labai stipriai vibruoja ir gali tapti nebevaldomi.

- **Naudokite asmenines apsaugos priemones. Priklausomai nuo atliekamo darbo pobūdžio, naudokite viso veido apsaugos priemones, akių apsaugos priemones arba apsauginius akinius. Jei reikia, naudokite kaukę nuo dulkių, klausos apsaugos priemones, apsaugines pirštines arba specialią prijuostę, kuri apsaugos jus nuo smulkių šlifavimo įrankio ir ruošinio dalelių.** Akys turi būti apsaugotos nuo skriejančių svetimkūnių, atsirandančių atliekant įvairius darbus. Respiratorius arba apsauginė kaukė turi filtruoti darbo metu susidarančias dulkes. Dėl ilgalaikio stipraus triukšmo poveikio galite prarasti klausą.
- **Pasirūpinkite, kad kiti asmenys būtų saugiu atstumu nuo jūsų darbo zonos. Kiekvienas, kuris įžengia į darbo zoną, turi naudoti asmenines apsaugos priemones.** Ruošinio gabalėliai ar sulūžę darbo įrankiai gali skrieti dideliu greičiu ir sužeisti net už tiesioginės darbo zonos ribų esančius asmenis.
- **Atlikdami darbus, kurių metu naudojamas darbo įrankis gali pataikyti į paslėptus elektros laidus arba įrenginio maitinimo laidą, laikykite elektrinį įrankį tik už izoliuotų suėmimo paviršių.** Palietus įtampingą laidą, įtampa gali pasklisti ir po metalines įrenginio dalis ir ištikti elektros smūgis.
- **Maitinimo laidą saugokite nuo besisukančių darbo įrankių.** Jei nebesuvaldytumėte įrenginio, darbo įrankis gali perpjauti maitinimo laidą arba jį įtraukti, o jūsų plaštaka ar ranka gali susidurti su besisukančiu darbo įrankiu.
- **Niekada nepadėkite elektrinio įrankio, kol darbo įrankis visiškai nesustoja.** Besisukantis darbo įrankis gali prisiliesti prie paviršiaus, ant kurio dedate, ir elektrinis įrankis gali tapti nebevaldomas.
- **Kai nešate elektrinį įrankį, jis turi būti išjungtas.** Netyčia prisilietus prie besisukančio darbo įrankio, jis gali įtraukti jūsų drabužius ir jus sužeisti.
- **Reguliariai valykite savo elektrinio įrankio ventiliacines angas.** Variklio orpūtė traukia dulkes į korpusą ir, susikaupus daug metalo dulkių, gali sukelti su elektra susijusių pavojų.
- **Nenaudokite elektrinio įrankio arti degių medžiagų.** Kibirkštys šias medžiagas gali uždegti.
- **Nenaudokite darbo įrankių, kuriuos reikia aušinti skysčiais.** Naudojant vandenį ar kitokius aušinamuosius skysčius, gali įvykti elektros smūgis.



### Atatranka ir su ja susijusios saugos nuorodos

Atatranka yra staigi reakcija, atsirandanti, kai besisukantis darbo įrankis, pvz., šlifavimo diskas, šlifavimo padas, vielinis šepetys ar kt., ruošinyje įstringa ar užsiblokuoja. Dėl strigties arba blokavimo besisukantis darbo įrankis staiga sustoja. Todėl elektrinis įrankis nekontroliuojamai blokavimo vietoje nekontroliuojamai įgyja pagreitį priešinga kryptimi, nei sukasi darbo įrankis.

Pvz., jei ruošinyje stringa arba yra blokuojamas šlifavimo diskas, šlifavimo disko briauna, kuri yra ruošinyje, dėl to gali išlūžti arba sukelti atatranką. Tada šlifavimo diskas, priklausomai nuo jo sukimosi krypties blokavimo vietoje, pradeda judėti link dirbančiojo arba nuo jo. Tokiais atvejais šlifavimo diskai gali net sulūžti.

Atatranka yra netinkamo arba klaidingo elektrinio įrankio naudojimo pasekmė. Jos galima išvengti, imantis atitinkamų, toliau aprašytų, atsargumo priemonių.

- **Elektrinį įrankį laikykite tvirtai ir stenkitės išlaikyti tokią kūno ir rankų padėtį, kurioje sugebėtumėte atsispirti atatrankos jėgoms.** Jei yra papildoma rankena, visada ją naudokite, kad kuo geriau galėtumėte suvaldyti atatrankos jėgas ar reaktyvinių jėgų momentą, įrankiui įsibėgėjant. Ėmėsis tinkamų atsargumo priemonių, dirbantysis gali suvaldyti atatrankos ir reaktyvines jėgas.
- **Niekada nelaikykite savo rankos arti besisukančių darbo įrankių.** Įvykus atatrankai, darbo įrankis gali pataikyti į jūsų ranką.
- **Stenkitės, kad jūsų kūnas nebūtų toje srityje, į kurią, įvykus atatrankai, judės elektrinis įrankis.** Atatrankos jėga verčia elektrinį įrankį judėti nuo blokavimo vietos priešinga šlifavimo disko sukimosi kryptimi.
- **Būkite ypač atsargūs dirbdami kampuose, prie aštrių briaunų ir kt. Saugokite, kad darbo įrankiai nesusidurtų su ruošiniu ir nejstrigtų.** Besisukantis darbo įrankis kampuose, ties aštriomis briaunomis arba atsitrenkęs į kliūtį linkęs įstrigti. Tada įrenginys tampa nevaldomas arba įvyksta atatranka.
- **Medienai pjauti nenaudokite grandininio pjūklo, segmentinio deimantinio atpjovimo disko, kurio atstumas tarp segmentų didesnis nei 10 mm, arba dantyto pjūklo.** Tokie darbo įrankiai dažnai sukelia atatranką arba tampa nevaldomi.



 **Specialiosios saugos nuorodos, taikomos atliekant šlifavimo ir abrazyvinio pjovimo darbus**

- **Naudokite tik su jūsų elektriniu įrankiu leidžiamas naudoti šlifavimo priemonės ir šioms priemonėms pritaikytą apsauginį gaubtą.** Šlifavimo priemonės, kurios nėra skirtos šiam elektriniam įrankiui, gali būti nepakankamai uždengiamos ir nesaugios naudoti.
- **Išlenkti šlifavimo diskai turi būti pritvirtinti taip, kad jų šlifuojamasis paviršius nebūtų iškilęs virš apsauginio gaubto krašto plokštumos.** Netinkamai pritvirtintas šlifavimo diskas, išsikišantis už apsauginio gaubto krašto plokštumos, bus nepakankamai uždengtas.
- **Apsauginis gaubtas turi būti patikimai pritvirtintas prie elektrinio įrankio ir nustatytas taip, kad būtų užtikrintas didžiausias saugumas, t. y. į dirbantį turi būti nukreipta kuo mažesnė neuždengta šlifavimo priemonės dalis.** Apsauginis gaubtas padeda apsaugoti dirbantį nuo atskilusių dalelių, atsitiktinio prisilietimo prie šlifavimo priemonės ir nuo drabužius galinčių uždegti kibirkščių.
- **Šlifavimo priemonės leidžiama naudoti tik pagal rekomenduojamą paskirtį.** Pavyzdžiui, niekada nešlifaukite šoniniu atpjovimo disko paviršiumi. Atpjovimo diskai yra skirti medžiagai šalinti disko pjaunamąja briauna. Dėl šoninės apkrovos šios šlifavimo priemonės gali sulūžti.
- **Savo pasirinktiems šlifavimo diskams tvirtinti visada naudokite nepažeistas teisingo dydžio ir formos prispaudžiamąsias junges.** Tinkamos jungės prilaiko šlifavimo diską ir sumažina pavojų jam sulūžti. Atpjovimo diskams skirtos jungės gali skirtis nuo kitiems šlifavimo diskams skirtų jungių.
- **Nenaudokite sudilusių šlifavimo diskų, prieš tai naudotų su didesniais elektriniais įrankiais.** Šlifavimo diskai, skirti didesniems elektriniams įrankiams, nėra pritaikyti didesniai mažesnių elektrinių įrankių išvystomam sūkių skaičiui ir gali sulūžti.
- **Dirbdami su dvigubos paskirties diskais visada naudokite atliekamam darbui tinkamą apsauginį gaubtą.** Jei nebus naudojamas teisingas apsauginis gaubtas, jis gali dengti netinkamai ir galite smarkiai susižaloti.

 **Kitos specialios saugos nuorodos, taikomos atliekant abrazyvinio pjovimo darbus**

- **Atpjovimo disko stenkitės neužblokuoti ir nespauskite jo prie ruošinio per stipriai.** Nemėginkite atlikti **pernelyg gilių pjūvių.** Per stipriai prispaudus atpjovimo diską, padidėja jam tenkanti apkrova ir atsiranda didesnė tikimybė jam užstrigti arba užsiblokuoti, todėl padidėja atatrunkos ir šlifavimo priemonės lūžimo pavojus.
- **Venkite būti prieš ir už besisukančio atpjovimo disko esančioje zonoje.** Kai pjaudami ruošinį atpjovimo diską stumiate nuo savęs, įvykus atatrunkai, elektrinis įrankis su besisukančiu disku gali būti sviedžiamas tiesiai į jus.
- **Jei atpjovimo diskas užstringa arba norite nutraukti darbą, išjunkite elektrinį įrankį ir laikykite jį ramiai, kol diskas visiškai nustos sukstis.** Niekada nemėginkite iš pjūvio vietos ištraukti dar tebesisukančio atpjovimo disko, nes gali įvykti atatrunka. Raskite ir pašalinkite strigties priežastį.
- **Neįjunkite elektrinio įrankio iš naujo, kol jis neištrauktas iš ruošinio.** Palaukite, kol atpjovimo diskas visiškai įsibėgės, ir tik tada atsargiai tęskite pjovimą. Kitaip diskas gali užstrigti, iššokti iš ruošinio ar sukelti atatrunką.
- **Plokštes ir didelius ruošinius paremkite, kad sumažintumėte atatrunkos dėl įstrigusio atpjovimo disko grėsmę.** Dėl savo svorio dideli ruošiniai gali išlinkti. Ruošinį reikia paremti iš abiejų disko pusių – tiek ties pjūvio vieta, tiek ir prie briaunos.
- **Būkite ypač atsargūs darydami pjūvas sienose arba kitose vietose, kurių negalite matyti.** Panyrantis į medžiagą atpjovimo diskas gali įpjauti elektros laidus, dujotiekio ir vandentiekio vamzdžius ar kitus objektus ir sukelti atatrunką.
- **Nepjunkite lanku.** Atpjovimo disko perkrova padidina jam tenkančią apkrovą ir atsiranda didesnė tikimybė jam užstrigti bei užsiblokuoti, todėl padidėja atatrunkos ir šlifavimo priemonės lūžimo tikimybė, dėl ko galimi sunkūs sužeidimai.

 **Specialiosios saugos nuorodos, taikomos atliekant poliravimo darbus**

- **Nepalikite jokių nepritvirtintų poliravimo gaubto dalių, ypač tvirtinimo raištelį. Įkiškite tvirtinimo raištelius į vidų arba juos sutrumpinkite.** Laisvai kartu besisukantys tvirtinimo raišteliai gali įtraukti jūsų pirštus arba užstrigti ruošinyje.

## **Specialiosios saugos nuorodos, taikomos dirbant su vieliniais šepčiais**

- **Atkreipkite dėmesį į tai, kad iš vielinių šepčių, net ir naudojant juos įprastai, iškrenta vielos gabalėliai. Neperkraukite vielų jas spausdami per stipriai.** Skriejantys vielos gabalėliai gali itin lengvai prisiskverbti per plonus drabužius ir (arba) odą.
- **Jei rekomenduojama naudoti apsauginį gaubtą, saugokite, kad vielinis šepetys nesiliestų prie apsauginio gaubto.** Lėkštės formos ir cilindrinų šepčių skersmuo dėl prispaudimo jėgos ir išcentrinų jėgų gali padidėti.

## **Specialūs saugos nurodymai, taikomi naudojant kampinius šlifautuvus**

- **Visada dėvėkite apsauginius akinius.**
- **Dirbdami laikykite elektrinį įrankį abiem rankomis ir stovėkite stabiliai.** Dviem rankomis elektrinis įrankis valdomas saugiau.
- **Naudojant įrankius su vidiniais sriegiais, pvz., šepetėlius ar deimantines gręžimo karūnas, reikia atkreipti dėmesį į maksimalų šlifavimo suklio sriegio ilgį.** Suklio gale negalima liesti naudojamo įrankio apačios.
- **Naudokite tinkamus paieškos įrenginius, kad rastumėte paslėptus maitinimo laidus arba prašykite vietos elektros tiekimo tinklų įmonės pagalbos.** Palietus elektros laidus, gali kilti gaisras ir ištikti elektros smūgis. Pažeidus dujų liniją, gali įvykti sproginimas. Pažeidus vandentiekio vamzdį galima materialinė žala arba elektros smūgis.
- **Nelieskite šlifavimo ir pjovimo disko, kol jis neatvėsęs.** Diskas šlifuojant įkaista.
- **Atblokuokite įjungimo / išjungimo jungiklį ir nustatykite jį į išjungtą padėtį, kai elektros tiekimas yra pertraukiamas, pvz., dėl elektros tiekimo sistemos gedimo ar ištraukus tinklo kištuką.** Taip bus išvengta nekontroliuojamo pakartotinio paleidimo.
- **Pritvirtinkite ruošinį.** Tvirtinimo įtaisais arba spaustuviu ruošinys užfiksuojamas patikimiau, nei laikant jį ranka.
- **Darbo įrankį laikykite tik pastatuose, kurių patalpose palaikomas sausas, tolygios temperatūros oras, užtikrinama apsauga nuo užšalimo.**
- **Prieš transportuodami elektrinį įrankį, nuimkite darbo įrankius.** Taip išvengsite pažeidimų.
- **Sujungtiems abrazyviniams ir šlifavimo diskams taikomas tinkamumo terminas, kuriam pasibaigus diskai nebėra tinkami naudoti.**

## **Naudojimas pagal paskirtį**

Naudokite įrenginį PAGS 11-125 tik:

- metaliniams ir akmeniniams ruošiniams pjaustyti, šlifuoti, poliruoti ir apdirbti šepčiu, nenaudodami vandens,
- plytelėms ir betono blokams pjaustyti. Pjaustant akmenį būtina užtikrinti tinkamą dulkių nusiurbimą.

Elektrinį įrankį rekomenduojame naudoti kartu su originaliais gamintojo priedais.

Kitoks nei pagal paskirtį naudojimas laikomas pagrįstai numanomu netinkamu naudojimu.

## **Pagrįstai numanomas netinkamas naudojimas**

- Šis elektrinis įrankis nepritaikytas šlifavimo naudojant švitrinį popierių darbams.
- Nenaudokite darbo įrankių, kuriuos reikia aušinti skysčiais.
- Nenaudokite šio elektrinio įrenginio darbu su medžiu.
- Nenaudokite šio elektrinio įrenginio skylėms gręžti su gręžimo karūnomis.

## **Naudotojų kvalifikacija**

Šį įrenginį naudojantys asmenys privalo:

- būti perskaitę ir supratę instrukciją, ypač skyrių „Sauga“.

## **Asmeninės apsaugos priemonės**



### **Dėvėkite apsaugines galvos priemones.**

Taip apsaugosite galvą nuo galinčių sužaloti atskylančių, žemyn krintančių ir aplink skriejančių skeveldrų.



### **Dėvėkite apsaugines klausos priemones.**

Dėl triukšmo poveikio galima prarasti klausą.



### **Dėvėkite apsauginius akinius.**

Taip apsaugosite akis nuo galinčių sužaloti atskylančių, žemyn krintančių ir aplink skriejančių skeveldrų.



### **Dėvėkite apsauginę kaukę.**

Ją dėvėdami, neįkvėpsite apdirbant ruošinius galinčių susidaryti sveikatai kenksmingų dulkių.



### **Mūvėkite apsaugines pirštines.**

Taip apsaugosite rankas nuo nudegimų, prispaudimų ir odos nubrodinimų.



### **Dėvėkite prigludusius apsauginius drabužius.**

Taip apsisaugosite nuo pavojaus, kad drabužius įtrauks besisukančios dalys.



**Avėkite apsauginius batus.**

Taip apsaugosite kojas nuo galinčių sužaloti atskylančių, žemyn krintančių ir aplink skriejančių skeveldrų.

**Liekamieji pavojai**



**Įspėjimas apie elektros įtampą**

Elektros smūgis dėl nepakankamos izoliacijos. Prieš kiekvieną naudojimą patikrinkite, ar įrenginys nepažeistas ir tinkamai veikia. Jei nustatote pažeidimų, įrenginio nenaudokite. Nenaudokite įrenginio, jei jis arba jūsų rankos šlapios arba drėgnos!



**Įspėjimas apie elektros įtampą**

Su elektrinėmis konstrukcijų dalimis susijusius darbus gali atlikti tik įgaliotoji specializuota įmonė!



**Įspėjimas apie elektros įtampą**

Prieš atlikdami bet kokius darbus su įrenginiu, iš kištukinio lizdo ištraukite tinklo kištuką! Nelieskite kištuko drėgnomis arba šlapiomis rankomis. Laikydami už tinklo kištuko, maitinimo laidą ištraukite iš kištukinio lizdo.



**Įspėjimas apie elektros įtampą**

Dėl į korpusą įsiskverbusių skysčių kyla trumpojo jungimo pavojus! Nenardinkite prietaiso ir priedų į vandenį. Saugokite, kad į korpusą nepatektų vandens ar kitų skysčių.



**Įspėjimas dėl karšto paviršiaus**

Panaudotas įstatomasis įrankis dar gali būti įkaitęs. Liečiant įstatomąjį įrankį, kyla pavojus nusideginti. Nelieskite įstatomojo įrankio plikomis rankomis! Mūvėkite apsaugines pirštines!



**Įspėjimas**

Nuodingos dulkės!



Apdorojant susidarančios kenksmingos / nuodingos dulkės gali pakenkti operatoriaus arba šalia esančių asmenų sveikatai.

Dėvėkite apsauginius akinius ir nuo dulkių apsaugančią kaukę!



**Įspėjimas**

Neapdorokite medžiagų, kurių sudėtyje yra asbesto. Asbestas sukelia vėžį.



**Įspėjimas**

Įsitikinkite, kad dirbdami su elektriniu įrankiu nepažeisite elektros, dujų arba vandens linijų. Prireikus patikrinkite linijų ieškikliu prieš gręždami arba pjaudami sieną.



**Įspėjimas**

Sužalojimų, kurie galimi dėl aplink skriejančių dalių arba lūžtančių įrankio antgalių, pavojus.



**Įspėjimas**

Neišmokytų asmenų netinkamai arba ne pagal paskirtį naudojamas įrenginys gali kelti pavojų! Atkreipkite dėmesį į naudotojų kvalifikaciją!



**Įspėjimas**

Šis įrenginys ne žaislas ir neturi patekti vaikams į rankas.



**Įspėjimas**

Uždusimo pavojus!

Nepalikite pakuotės medžiagos be priežiūros. Vaikams ji gali kelti pavojų.



**Įspėjimas**

Prieš įjungiant įrenginį, įrankių laikiklis turi būti tvirtai užfiksuotas, nes netinkamai įtvirtintas darbo įrankis, įjungus įrenginį, gali būti nekontroliuojamai išsviestas iš įrankių laikiklio.



**Atsargiai**

Vibracija gali pakenkti sveikatai, jei įrenginys naudojamas ilgą laiką arba netinkamai valdomas ir netinkamai atliekama jo techninė priežiūra.



**Atsargiai**

Laikykitės pakankamo atstumo iki šilumos šaltinių.

**Pastaba**

Jei įrenginį laikysite arba transportuosite netinkamai, jis gali būti pažeistas.

Vadovaukitės įrenginio transportavimo ir laikymo informacija.

**Veiksmai naudojant avarinio stabdymo funkciją**

Avarinis stabdymas:

Ištraukus maitinimo laidą kištuką iš maitinimo tinklo lizdo, prietaiso veikimas iš karto sustabdomas. Norėdami apsaugoti prietaisą nuo atsitiktinio paleidimo iš naujo, palikite maitinimo laidą kištuką ištrauktą.

Kaip elgtis avarijos atveju:

1. Išjunkite prietaisą.
2. Įvykus avarijai atjunkite įrenginį nuo elektros srovės tinklo: Laikydami už tinklo kištuko, ištraukite maitinimo laidą iš kištukinio lizdo.
3. Nejunkite sugedusio įrenginio prie tinklo jungties.



## Informacija apie įrenginį

### Įrenginio aprašas

Įrenginys PAGS 11-125 skirtas gaminiams iš metalo ir akmens pjaustyti, šlifuoti, poliruoti ir valyti šepėčiu nenaudojant vandens, taip pat plytelėms ir betono blokams pjaustyti.

Įrenginyje įtaisytas 1 200 vatų galios variklis.

Priklausomai nuo to, kokia medžiaga bus apdorojama, reguliavimo ratuku nominalų apskukų dažnį galima pasirinkti nuo 3000 min<sup>-1</sup> iki 12000 min<sup>-1</sup> nepertraukiant darbo.

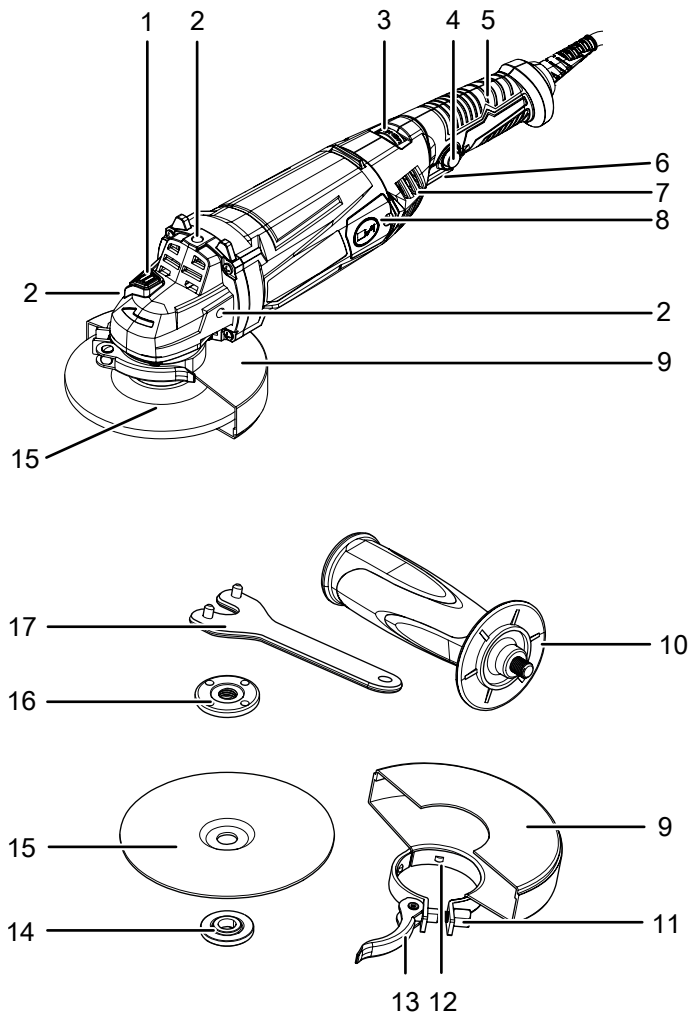
Greitai sureguliuoti apsauginį gaubtą galima nenaudojant įrankių.

Dėl suklio fiksatoriaus galima lengvai keisti diskus.

Papildomą rankeną galima montuoti 3 skirtingomis padėtimis, kurios leidžia patogiai dirbti nejauciant vibracijos.

Įrenginyje įtaisyta įjungimo blokuotė, kad būtų užtikrinta, jog įrenginys netyčia neįsijungtų.

### Įrenginio atvaizdas



| Nr. | Pavadinimas                                  |
|-----|--|
| 1   | Suklio fiksatorius                           |
| 2   | Papildomos rankenos sriegiai (3 vnt.)        |
| 3   | Sukimosi greičio parinkimo nustatymo ratukas |
| 4   | Įjungimo blokuotė                            |
| 5   | Įrenginio rankena                            |
| 6   | Įjungimo / išjungimo jungiklis               |
| 7   | Ventiliacinės grotelės                       |
| 8   | Anglinių šepetėlių dangtelis                 |
| 9   | Apsauginis gaubtas                           |
| 10  | Papildoma rankena                            |
| 11  | Reguliavimo varžtas                          |
| 12  | Fiksavimo noselė                             |
| 13  | Suveržimo svirtis                            |
| 14  | Sutvirtinimo jungė                           |
| 15  | Pjovimo diskas                               |
| 16  | Veržiamoji veržlė                            |
| 17  | Veržimo raktas su dviem angomis              |

### Komplekto sudėtis

- 1 kampinis šlifutuvas
- 1 metalinis pjovimo diskas, skersmens pjovimo diskas: 125 mm
- 1 apsauginis gaubtas
- 1 papildoma rankena
- 1 veržimo raktas su dviem angomis
- 1 veržimo veržlė
- 1 gabenimo lagaminas
- 1 instrukcija

## Techniniai duomenys

| Parametras   | Vertė   |
|--|---|
| <b>Modelis</b>   | <b>PAGS 11-125</b>  |
| El. tinklo jungtis                                       | 1/N/PE ~ 230–240 V / 50 Hz  |
| Imamoji galia  | 1,2 kW  |
| Vardinis sukimosi tuščiajame greitis                     | 3 000–12 000 min <sup>-1</sup>  |
| Šlifuoklio suklio sriegis                                | M14   |
| Vardinė talpa  | 125 mm  |
| Kabelio ilgis  | 3 m   |
| Apsaugos klasė   | II (dviguba izoliacija) /  |
| Svoris   | 2,5 kg  |
| <b>Pjovimo diskas (pakuotės turinys)</b>                 |   |
| Atpjovimo disko tuščiosios eigos greitis                 | 12 250 min <sup>-1</sup>  |
| Disko greitis  | 78,5 m/s  |
| Kiaurymės skersmuo                                       | 22,23 mm  |
| Atpjovimo disko storis                                   | 3,2 mm  |
| <b>Informacija apie vibraciją pagal EN IEC 62841-2-3</b> |   |
| Vibracijos emisijos vertė a <sub>n</sub>                 | 8,65 m/s <sup>2</sup>   |
| Neapibrėžtis K   | 1,5 m/s <sup>2</sup>  |
| <b>Garso vertės pagal EN IEC 62841-2-3</b>               |   |
| Garso slėgio lygis L <sub>PA</sub>                       | 101,3 dB(A)   |
| Garso galios lygis L <sub>WA</sub>                       | 109,3 dB(A)   |
| Neapibrėžtis K   | 3 dB  |



**Dėvėkite apsaugines klausos priemones.**  
Dėl triukšmo poveikio galima prarasti klausą.

## Nurodymai dėl garso ir vibracijos informacijos

- Nurodytos bendrosios vibracijos vertės **ir nurodytos triukšmo emisijos vertės** yra nustatytos EN 62841 standartizuotu bandymo metodu ir gali būti naudojamos lyginant vieną elektrinį įrankį su kitu.
- Nurodytos bendrosios vibracijos vertės **ir nurodytos triukšmo emisijos vertės** taip pat gali būti naudojamos preliminariam apkrovos vertinimui.



### Atsargiai

Vibracija gali pakenkti sveikatai, jei įrenginys naudojamas ilgą laiką arba netinkamai valdomas ir netinkamai atliekama jo techninė priežiūra.

- Faktinio elektrinių įrankių panaudojimo vibracijos ir **triukšmo emisijos** gali nesutapti su nurodytomis vertėmis, priklausomai nuo elektrinio įrankio panaudojimo rūšies ir būdo, ypač nuo apdirbamo ruošinio rūšies. Pasistenkite kiek įmanoma sumažinti vibracijos apkrovą. Mažinti vibracijos apkrovą galima tokiomis priemonėmis, kaip, pavyzdžiui, naudojant įrankį mūvėti pirštines ir riboti darbo laiką. Reikia atsižvelgti į visas darbinio ciklo dalis (pvz., laiką, kai elektrinis įrankis išjungtas, ir laiką, kai jis nors ir įjungtas, tačiau veikia be apkrovos).

## Gabenimas ir laikymas

### Pastaba

Jei įrenginį laikysite arba transportuosite netinkamai, jis gali būti pažeistas.

Vadovaukitės įrenginio transportavimo ir laikymo informacija.

### Gabenimas

Transportuodami įrenginį naudokite pridėtą transportavimo lagaminą, kad apsaugotumėte įrenginį nuo išorinio poveikio.

**Prieš** gabendami, kaskart atkreipkite dėmesį į toliau pateiktus nurodymus.

- Išjunkite įrenginį.
- Laikydami už tinklo kištuko, maitinimo laidą ištraukite iš kištukinio lizdo.
- Palaukite, kol įrenginys atvės.
- Iš įrankių laikiklio išimkite įrankį.

### Laikymas

Kaskart **prieš** padėdami saugoti, laikykitės toliau pateiktų nurodymų:

- Išjunkite įrenginį.
- Laikydami už tinklo kištuko, maitinimo laidą ištraukite iš kištukinio lizdo.
- Palaukite, kol įrenginys atvės.
- Iš įrankių laikiklio išimkite įrankį.
- Išvalykite įrenginį, kaip aprašyta skyriuje „Techninė priežiūra“.
- Kad apsaugotumėte įrenginį nuo išorinio poveikio, laikykite įrenginį pakuotėje esančiame transportavimo lagamine.
- Darbo įrankių saugojimui naudokite kartu komplektuojamą transportavimo lagaminą.

Nenaudojamą įrenginį laikykite šiomis sąlygomis:

- sausoje ir nuo šalčio ir karščio apsaugotoje vietoje
- žemesnėje nei 45 °C aplinkos temperatūroje,
- transportavimo lagamine, nuo dulkių ir tiesioginių saulės spindulių apsaugotoje vietoje

## Eksplotavimo pradžia

### Įrenginio išpakavimas

- Išimkite transportavimo lagaminą iš pakuotės.



### Įspėjimas apie elektros įtampą

Elektros smūgis dėl nepakankamos izoliacijos. Prieš kiekvieną naudojimą patikrinkite, ar įrenginys nepažeistas ir tinkamai veikia.

Jei nustatote pažeidimų, įrenginio nenaudokite.

Nenaudokite įrenginio, jei jis arba jūsų rankos šlapios arba drėgnos!

- Patikrinkite, ar transportavimo lagamino turinys pilnas ir nepažeistas.



### Įspėjimas

Uždusimo pavojus!

Nepalikite pakuotės medžiagos be priežiūros. Vaikams ji gali kelti pavojų.

- Pašalinkite pakuotės medžiagas laikydamiesi nacionalinių įstatymų.

### Rankenos montavimas



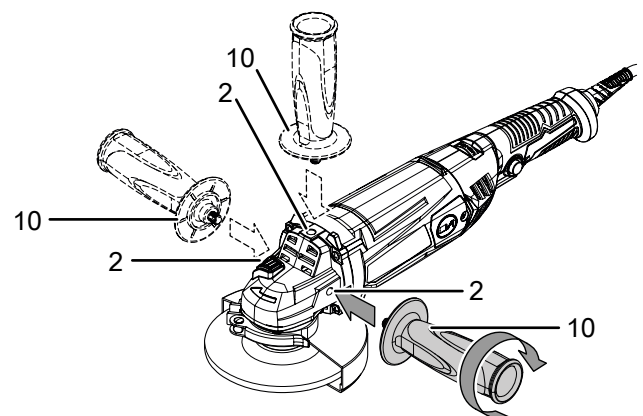
### Atsargiai

Įtaisą naudokite tik su pakuotėje esančia papildoma rankena.

Prieš eksploatacijos pradžią reikia sumontuoti papildomą rankeną (10).

Šiuo tikslu atlikite toliau nurodytus veiksmus.

1. Įsukite papildomą rankeną (10), sukdami ją į korpuse esantį sriegį (2) pagal laikrodžio rodyklę pasirinktinai į dešinę, į kairę arba į viršų.



2. Patikrinkite, ar papildoma rankena (10) gerai įtvirtinta.
3. Norėdami išmontuoti, atsukite papildomą rankeną (10), sukdami prieš laikrodžio rodyklę.

**Apsauginio gaubto nustatymas**



**Įspėjimas apie elektros įtampą**

Prieš atlikdami bet kokius darbus su įrenginiu, iš kištukinio lizdo ištraukite tinklo kištuką! Nelieskite kištuko drėgnomis arba šlapiomis rankomis. Laikydami už tinklo kištuko, maitinimo laidą ištraukite iš kištukinio lizdo.



**Atsargiai**

Jei nustatote pažeidimų ant apsauginio gaubto, įrenginio daugiau negalima naudoti.

Apsauginis gaubtas jau sumontuotas.

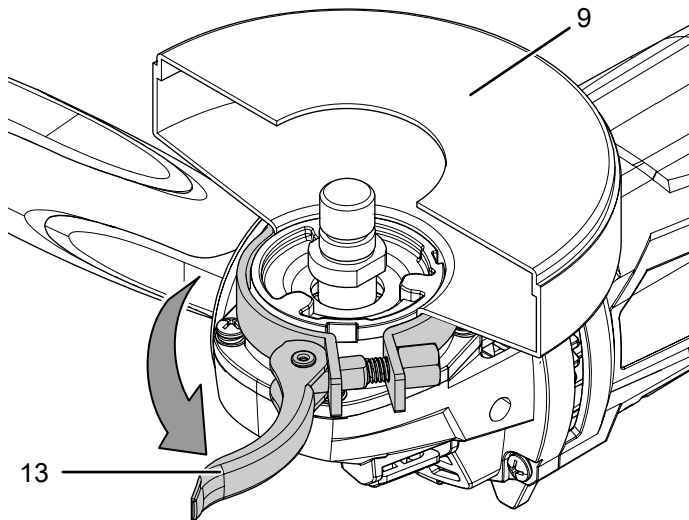
Kampinį šlifuoklį visuomet naudokite su apsauginiu gaubtu, kad aplinkinius apsaugotumėte nuo skriejančių kibirkščių, atskilusių dalių ir atsitiktinio kontakto su šlifuoekliu.

Apsauginis gaubtas turi būti nustatytas taip, kad kibirkštys, degios dalys neuždegtų aplink esančių daiktų.

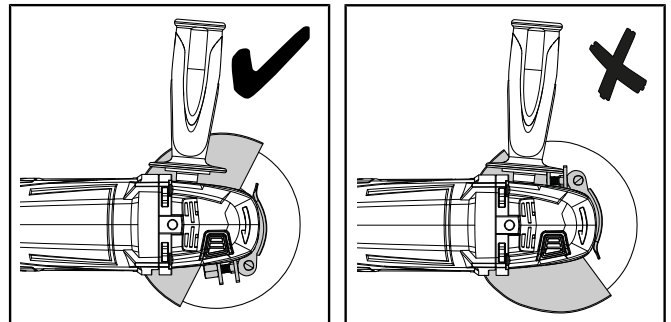
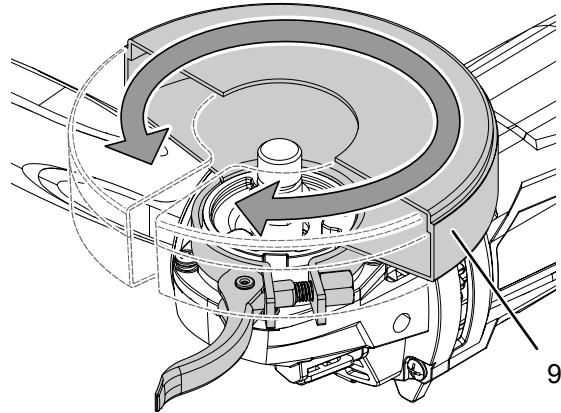
Apsauginis gaubtas turi būti nustatytas taip, kad skriejančios kibirkštys ar atskilę dalys nesužeistų naudotojo.

Norėdami nustatyti apsauginį gaubtą (9) atlikite toliau nurodytus veiksmus.

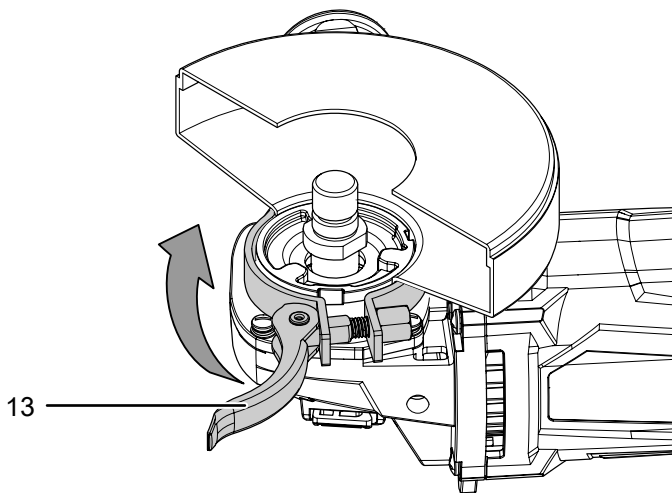
1. Atidarykite suveržimo svirtį (13).



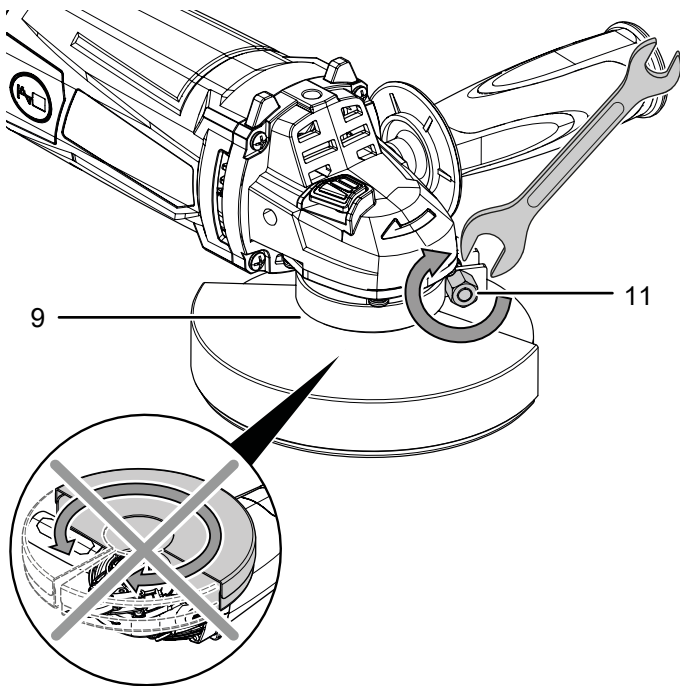
2. Pasukite apsauginį gaubtą (9) į darbinę padėtį. Įsitikinkite, kad apsauginio gaubto atviroji pusė yra nukreipta į ruošinį. Uždaroji apsauginio gaubto pusė turi būti visuomet nukreipta į naudotoją.



3. Įtempimo svirtį (13) vėl užlenkite.



4. Patikrinkite, ar apsauginis gaubtas (9) tinkamai užfiksuotas. Apsauginis gaubtas neturi sukis. Dangtelio tempimo jėgą galite padidinti patraukdami reguliavimo varžtą (11).



### Įrankio keitimas

Metalinis pjovimo diskas jau sumontuotas.



#### Įspėjimas apie elektros įtampą

Prieš atlikdami bet kokius darbus su įrenginiu, iš kištukinio lizdo ištraukite tinklo kištuką! Nelieskite kištuko drėgnomis arba šlapiomis rankomis. Laikydami už tinklo kištuko, maitinimo laidą ištraukite iš kištukinio lizdo.



#### Įspėjimas dėl karšto paviršiaus

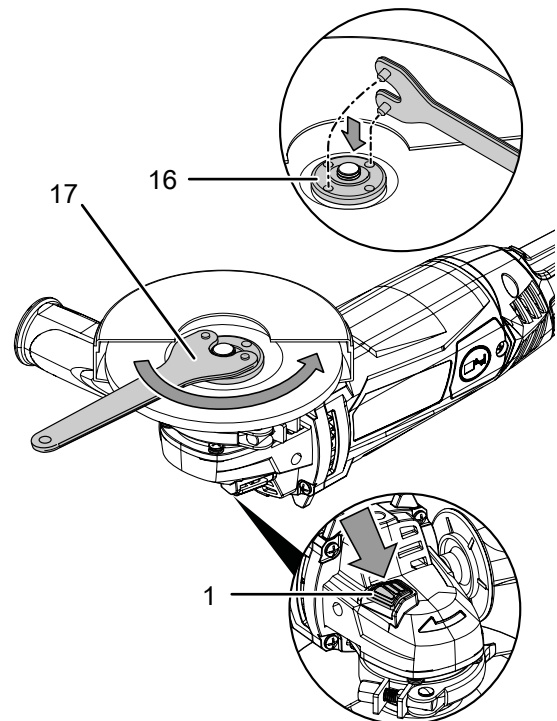


Panaudotas įstatomasis įrankis dar gali būti įkaitęs. Liečiant įstatomąjį įrankį, kyla pavojus nusideginti. Nelieskite įstatomojo įrankio plikomis rankomis! Mūvėkite apsaugines pirštines!

Norėdami pakeisti atpjovimo diską, atlikite toliau nurodytus veiksmus.

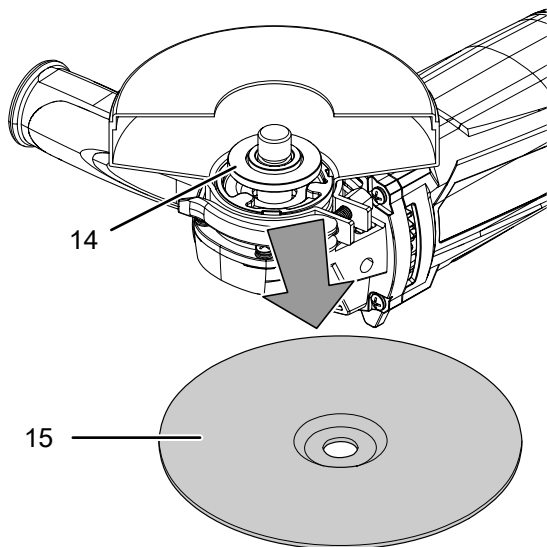
✓ Suklys ir atpjovimo diskas daugiau nesisuka.

1. Nuspauskite suklio fikсаторių (1), kad užblokuotumėte perdavimo mechanizmą.
2. Veržiamąją veržlę (16) lėtai sukite į fikсavimo tašką, kol fikсatorius užsikisuos. Laikykite nuspaudę suklio fikсаторių (1).
3. Atsukite veržiamąją veržlę (16), dviejų kaiščių veržliarakčiu (17) sukdami prieš laikrodžio rodyklę. Po to vėl atleiskite suklio fikсаторių (1).

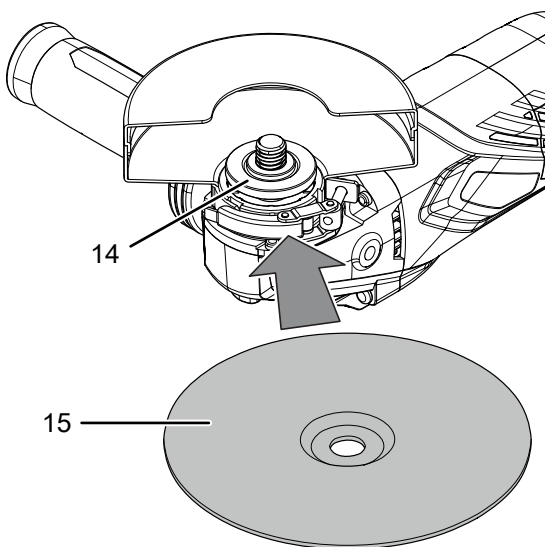




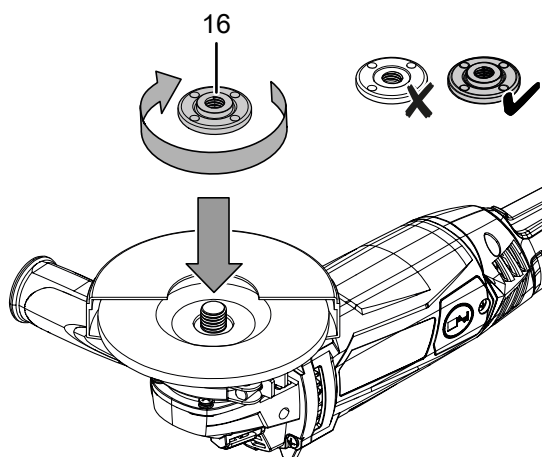
4. Išimkite panaudotą atpjovimo diską (15). Atkreipkite dėmesį, kad sutvirtinimo jungė (14) būtų užfiksuota tam skirtose išėmose.



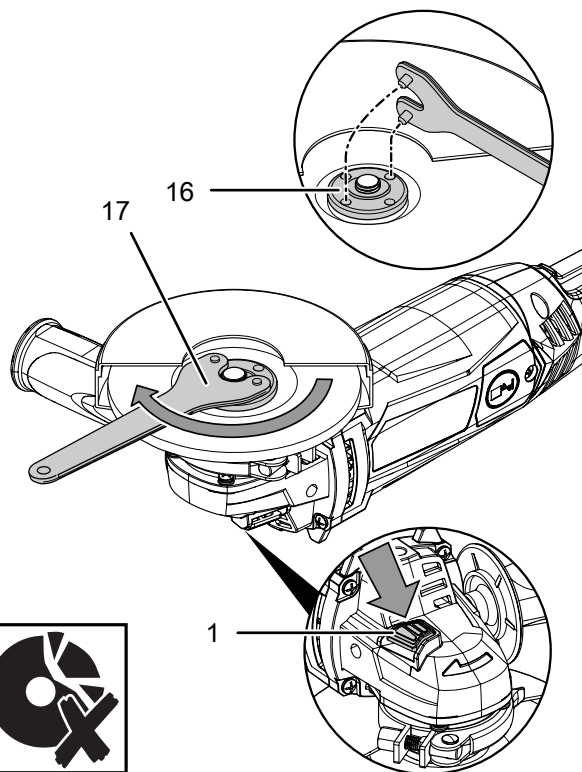
5. Uždėkite atpjovimo diską (15) ant sutvirtinimo jungės (14). Užrašas turi būti nukreiptas į įtaisą. Atkreipkite dėmesį, kad atpjovimo disko kiaurymė tiktų ant sutvirtinimo jungės be laisvumo. Nenaudokite redukcinių įmovų ar adapterių.



6. Vėl užsukite veržiamąją veržlę (16). Plokščia veržiamosios veržlės pusė turi būti nukreipta į prietaisą.



7. Nuspauskite suklio fikсatorių (1), kad užblokuotumėte perdavimo mechanizmą.  
 8. Veržiamąją veržlę (16) lėtai sukite į fiksavimo tašką, kol fikсatorius užsifiksuos. Laikykite nuspaudę suklio fikсatorių (1).  
 9. Veržiamąją veržlę (16) vėl priveržkite dviejų kaiščių veržliarakčiu (17). Po to vėl atleiskite suklio fikсatorių (1). Atkreipkite dėmesį, kad atpjovimo diskas nebūtų sugadintas.



10. Patikrinkite, ar atpjovimo diskas (15) gerai laikosi.
11. Patikrinkite, ar atpjovimo diskas gali nekliudomai sukstis. Įsitikinkite, kad diskas neliestų apsauginio gaubto arba kitų dalių.
12. Kaskart pakeitę diską ir kiekvieną kartą prieš naudodami įrenginį atlikite maždaug 1 minutės bandomąjį paleidimą be apkrovos, kad patikrintumėte, ar atpjovimo diskas gerai laikosi.

### Atsargiai

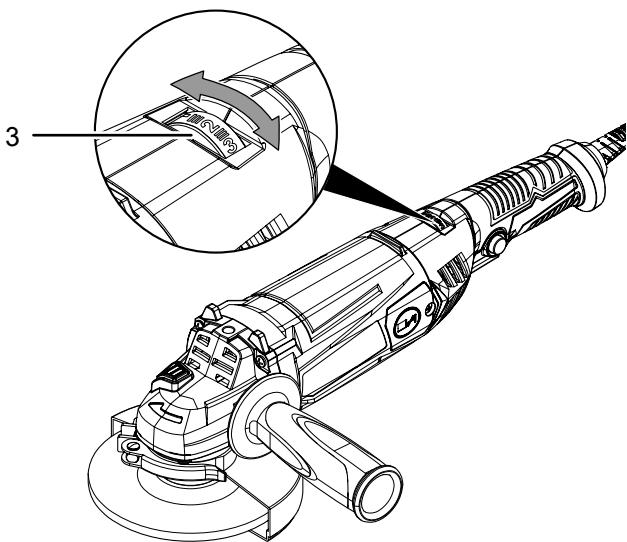
Jei diskas sukasi nenuosekliai, trūkčioja, virpa ar vibruoja arba skleidžia neįprastus garsus ar atsiranda kibirkščių, diską reikia nedelsiant vėl pakeisti. Kitaip kyla pavojus susižaloti.

### Sukimosi greičio pasirinkimas

Reikiamas sukimosi greitis skiriasi atsižvelgiant į medžiagą bei darbo sąlygas ir gali būti nustatomas praktiniu bandymu. Pjaustant ir šlifuojant kietesnes medžiagas, rekomenduojama nustatyti aukštesnę sukimosi greičio pakopą, o apdorojant minkštesnes medžiagas – žemesnę sukimosi greičio pakopą. Nustatymo diapazonas apima 1–6 pakopas ir maksimalią pakopą. (3 000–12 000 min<sup>-1</sup>)

Pasirinktą sukimosi greičio pakopą galite bet kada pakeisti.

1. Pasukite reguliavimo ratuką (3) į pageidaujama pakopą nominaliajam sukimosi dažniui.



### Maitinimo laido prijungimas

1. Įkiškite tinklo kištuką į tinkamai apsaugotą kištukinį lizdą.

## Valdymas

### Patarimai ir nurodymai, kaip elgtis su kampiniu šlifuotuvu



#### Naudodami elektrinius įrankius visada laikykite juos abiem rankomis

Dirbdami su rankena ir papildoma rankena, laikykite elektrinį įrankį abiem rankomis ir užtikrinkite saugų stovėjimą.

#### Bendroji informacija:

- Kaskart pakeitę diską ir prieš kiekvieną kartą naudodami įrenginį atlikite maždaug 1 minutės bandomąjį paleidimą be apkrovos, kad patikrintumėte, ar pjovimo diskas tinkamai užfiksuotas.
- Naudokite tik tokį įrankį, kurį leidžiama naudoti naudojamam įtaisui.
- Kaskart prieš dirbdami patikrinkite, ar pasirinkote ketinamam naudojimui tinkamą įrankį.
- Kaskart prieš naudodami įrankį, patikrinkite, ar jis gerai laikosi įrankių laikiklyje. Įrankis turi būti tvirtai užfiksuotas specialiuose įrankių laikiklio laikikliuose.
- Patikrinkite, ar pjovimo diskas gali nekliudomai sukstis. Įsitikinkite, kad diskas neličia apsauginio gaubto ar kitų dalių.
- Naudokite tik tokius diskus, kurių atspausdintas sukimosi greitis mažiausiai yra toks, koks nurodytas įtaiso specifikacijų lentelėje.
- Įvirtinkite ruošinį, jei jis dėl savo svorio negali saugiai gulėti.
- Neapkraukite įrenginio tiek, kad jis sustotų.
- Po stiprios apkrovos leiskite įtaisui keletą minučių veikti tuščia eiga, kad įrankis atvėstų.
- Nelieskite disko, kol jis neatvėsęs.
- Kad neperkaistų variklis, laikykite ventiliacines angas neuždengtas.

#### Atpjovimas:

- Naudokite tik nepažeistus, nepriekaištingos būklės atpjovimo diskus. Sulinkę, atšipę ar kitaip pažeisti atpjovimo diskai gali lūžti.
- Atpjovimo disko niekada nenaudokite šveitimui!
- Dirbkite su daline pastūma ir neapverskite atpjovimo disko.
- Nestabdykite besibaigiančių sukstis atpjovimo disko, juos prispausdami iš šono.
- Atpjovimo diską visada veskite per ruošinį prieš sukimosi kryptį.
- Abiem rankomis tvirtai laikykite įrankį.

**Šlifavimas:**

- Paviršiumi judindami įrenginį pirmyn ir atgal, užtikrinkite tolygų prispaudimo slėgį.
- Geresnį rezultatą pasieksite, jei įrenginį paviršiumi pravesite ne vienu ypu, o per kelis kartus. Tai darydami naudokite maždaug 30° pakreipimo kampą.

**Vielinio šepetėlio naudojimas:**

- Įrankį vedžiotkite per ruošinį tik nestipriai spausdami.
- Kad nesugadintumėte šepetėlio ir medžiagos, poliravimui, blizgiam šlifavimui arba valymui vieliniu šepetėliu naudokite žemiausią sukčių skaičiaus pakopą.

**Poliravimas:**

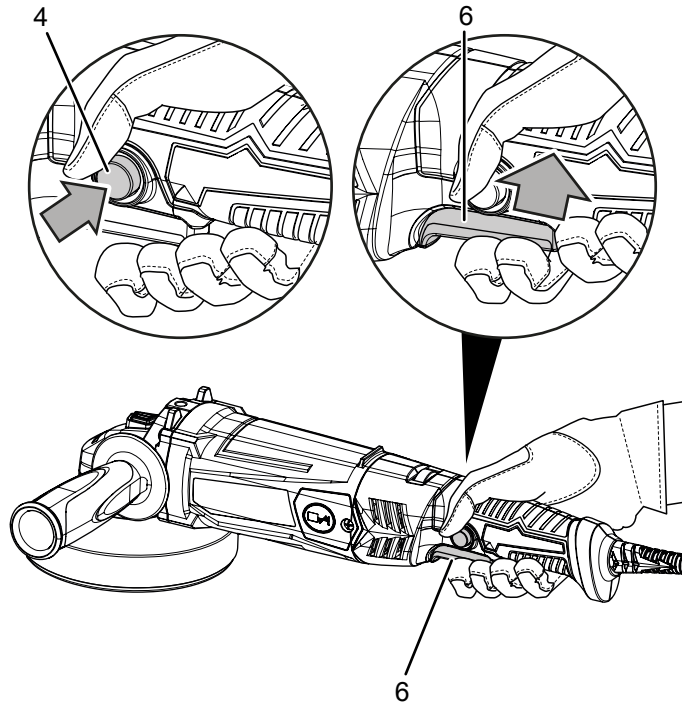
- Įsitinkinkite, kad apdorojamame paviršiuje ir poliravimo gaubtuose nėra nešvarumų. Nešvarios dalelės gali subraižyti paviršius.
- Tolygiai pakreipkite įrenginį ant šlifuojamo paviršiaus ir visiškai nespauskite.
- Sunkiai pasiekiamose vietose nuimkite poliravimo gaubtą nuo poliravimo disko ir apdirbkite tas vietas rankomis.
- Įsitinkinkite, kad apdorojami dažai yra kruopščiai nuvalyti ir paviršius visiškai sausas. Labai oksiduotiems dažams reikia naudoti specialų valiklį.
- Vaškuoti ir poliruoti naudokite tik aukštos kokybės gaminius, taip pat laikykitės gamintojo nurodymų, pateiktų ant pakuotės.

**Įrenginio įjungimas / išjungimas**

Dirbdami su įrenginiu, nešiokite asmenines apsaugos priemones.

1. Patikrinkite, ar sumontuotas pjovimo diskas ir nustatytas sukimosi greitis tinka suplanuotam darbui.
2. Patikrinkite, ar ruošinys pritvirtintas ir ar atitinkamai paruoštas darbinis paviršius.
3. Kad galėtumėte įjungti įjungimo / išjungimo jungiklį (6), paspauskite įjungimo blokuotę (4).

4. Paspauskite įjungimo / išjungimo jungiklį (6) ir dirbdami laikykite jį nuspaudę.

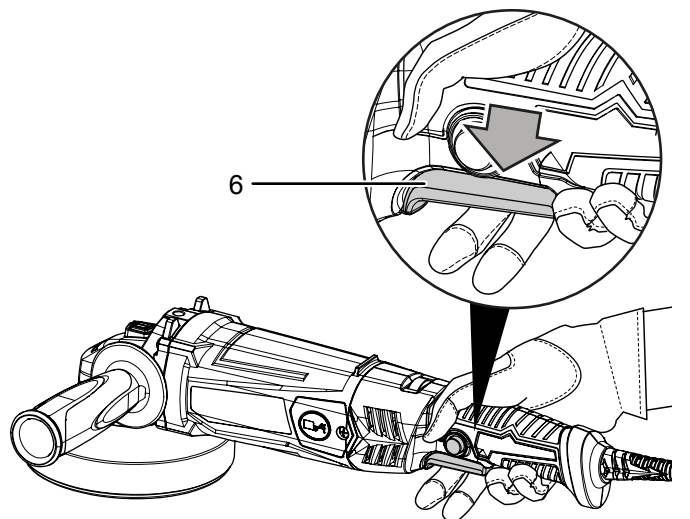


5. Kaskart pakeitę diską ir prieš kiekvieną kartą naudodami įrenginį atlikite maždaug 1 minutės bandomąjį paleidimą be apkrovos, kad patikrintumėte, ar pjovimo diskas tinkamai užfiksuotas.
6. Įjungę palaukite, kol įrenginys pasieks savo didžiausią sukimosi greitį. Tik tuomet pradėkite dirbti.
7. Kad įrenginį išjungtumėte, paleiskite įjungimo / išjungimo jungiklį (6).



**Atsargiai**

Išjungus įrenginį, diskas dar sukasi. Kyla pavojus susižeisti.



## Naudojimo pabaiga



### Įspėjimas apie elektros įtampą

Nelieskite tinklo kištuko drėgnomis arba šlapiomis rankomis.

- Išjunkite įrenginį.
- Laikydami už tinklo kištuko, maitinimo laidą ištraukite iš kištukinio lizdo.
- Jei reikia, palaukite, kol įrenginys atvės.
- Išimkite iš įrenginio darbo įrankį (žr. skyrių „Eksploatavimo pradžia“).
- Valykite įrenginį, kaip nurodyta skyriuje „Techninė priežiūra“.
- Laikykite įrenginį, kaip nurodyta skyriuje „Transportavimas ir laikymas“.

## Papildomai užsakomi priedai



### Įspėjimas

Naudokite tik naudojimo instrukcijoje nurodytus priedus ir papildomus įrenginius.

Naudojant naudojimo instrukcijoje nenurodytus įrankius ar kitus priedus kyla sužalojimų pavojus.

| Pavadinimas  | Prekės numeris |
|--|----------------|
| Ø 125 mm pjovimo / šveitimo diskų komplektas           | 6.225.001.131  |
| Ø 110 mm / 115 mm deimantinis pjovimo diskų komplektas | 6.225.001.121  |
| Ø 125 mm metalinis pjovimo diskas                      | 6.225.001.111  |
| Ø 125 mm akmens pjovimo diskas                         | 6.225.001.101  |

## Klaidos ir gedimai

Gaminant įrenginį, kelis kartus tikrinta, ar jis veikia nepriekaištingai. Vis dėlto atsiradus gedimų, patikrinkite įrenginį pagal toliau pateiktą sąrašą.

Gedimų ir trikčių šalinimo darbus, kuriuos atliekant reikia atidaryti korpusą, gali atlikti tik specializuota elektros darbų įmonė arba gamintojas.

Vienintelė šiuo atveju taikoma išimtis – anglinių šepetėlių keitimas (žr. skyrių „Anglies šepetėlių keitimas“).

### Pastaba

Atlikę visus techninės priežiūros ir remonto darbus palaukite mažiausiai 3 minučių. Tik tada vėl įjunkite įrenginį.

### Naudojant pirmą kartą, išsiskiria šiek tiek dūmų arba nestiprus kvapas:

- Tai nėra gedimas arba triktis. Įrenginiui veikiant, šie reiškiniai netrukus išnyksta.

### Nepavyksta paleisti įrenginio:

- Patikrinkite tinklo jungtį.
- Patikrinkite, ar tinklo kabelis ir kištukinis tinklo lizdas nepažeisti. Jei nustatėte pažeidimų, įrenginio nebenaudokite.

Jei pažeidžiamas šio prietaiso maitinimo laidas, kad būtų išvengta pavojų, jį turi pakeisti gamintojas, popardaviminio aptarnavimo specialistas arba panašios kvalifikacijos asmuo.

- Patikrinkite tinklo saugiklius įrengimo vietoje.

### Kliba pjovimo diskas

- Patikrinkite, ar naudojate šiam įrenginiui pritaikytą pjovimo diską.
- Užtikrinkite, kad sutvirtinimo jungė (14) užsifiksuotų tam skirtose ertmėse.
- Užtikrinkite, kad pjovimo diskas (15) būtų prigludęs prie sutvirtinimo jungės (14) ir nebūtų atsilaisvinęs.
- Užtikrinkite, kad veržiamoji veržlė (16) prie pjovimo disko (15) būtų prigludusi plokščiaja puse.

### Kliba apsauginis gaubtas

- Užtikrinkite, kad fiksavimo noselės (12) būtų užfiksuotos tam skirtose išpjovose.
- Užtikrinkite, kad suveržimo svirtis (13) būtų visiškai užlenkta.
- Jei reikia, priveržkite fiksavimo varžtą (11).

### Pjovimo diskas nejuda, nors variklis veikia

- Užtikrinkite, kad veržiamoji veržlė (16) būtų gerai priveržta, žr. skyrių „Įrankių keitimas“.
- Pasirūpinkite, kad pavaros neblokėtų ruošinio likučiai. Jei reikia, pašalinkite trukdančias dalis.
- Užtikrinkite, kad pjovimo diskas ant ruošinio nepakryptų.

### Variklio sūkiai lėtėja:

- Patikrinkite, ar dėl ruošinio savybių įrenginys nėra per daug apkraunamas.
- Taip stipriai nespauskite įrenginio prie ruošinio.
- Patikrinkite, ar ruošinys tinkamas numatytam darbui.
- Patikrinkite, ar angliniai šepetėliai nesusidėvėję. Jei reikia, juos pakeiskite, žr. skyrių „Anglinių šepetėlių keitimas“.

### Pjovimo diską sunku įleisti į apdirbamą medžiagą arba pjovimo našumas per mažas.

- Patikrinkite, ar pasirinktas pjovimo diskas tinka medžiagai, kurią ruošiatės apdirbti.
- Jei pjovimo diskas susidėvėjo, pakeiskite jį nauju.
- Patikrinkite nustatytą iš anksto pasirenkamą disko sukimosi greitį; jis turi būti tinkamai nustatytas atsižvelgiant ir į įrankį, ir į medžiagą.
- Į dešinę sukdami iš anksto pasirenkamo disko sukimosi greičio nustatymo ratuką (3), pasirinkite didesnę sukimosi greitį.

### Įrenginys įkaista

- Patikrinkite, ar pjovimo diskas tinkamas reikiamam darbui atlikti.
- Dirbdami stenkitės pernelyg nespausiti įrenginio.
- Sukdami iš anksto pasirenkamo disko sukimosi greičio nustatymo ratuką (3) į kairę, pasirinkite mažesnę sukimosi greitį.
- Kad variklis neperkaistų, ventiliacines angas laikykite neuždengtąs.
- Prieš iš naujo įjungdami įrenginį, palaukite 10 minučių.

### Patikrintas įrenginys veikia netinkamai:

Kreipkitės į klientų aptarnavimo tarnybą. Prireikus nuvežkite įrenginį remontuoti į įgaliotą specializuotą elektros įmonę arba gamintoją.



## Techninė priežiūra

### Prieš atliekant techninę priežiūrą



#### Įspėjimas apie elektros įtampą

Nelieskite kištuko drėgnomis arba šlapiomis rankomis.

- Išjunkite įrenginį.
- Laikydami už tinklo kištuko, maitinimo laidą ištraukite iš kištukinio lizdo.
- Palaukite, kol įrenginys visiškai atvės.



#### Įspėjimas apie elektros įtampą

Techninės priežiūros darbus, kuriuos atliekant reikia atidaryti korpusą, gali atlikti tik įgaliotos specializuotos įmonės arba „Trotec“.

### Techninės priežiūros instrukcija

Agregato viduje nėra jokių dalių, kurias vartotojas turėtų sutepti.

### Valymas

Prietaisą reikia išvalyti kaskart prieš naudojant ir baigus naudoti.

#### Pastaba

Po valymo įrenginio nereikia sutepti.



#### Įspėjimas apie elektros įtampą

Dėl į korpusą įsiskverbusių skysčių kyla trumpojo jungimo pavojus!

Nenardinkite prietaiso ir priedų į vandenį. Saugokite, kad į korpusą nepatektų vandens ar kitų skysčių.

- Prietaisą valykite drėgna, minkšta, pūkų nepaliekančia šluoste. Saugokite, kad į korpuso vidų nepatektų drėgmės. Saugokite, kad į elektrinius elementus nepatektų drėgmės. Šluostei sudrėkinti nenaudokite agresyvių valymo priemonių, pvz., valymo puršiklių, tirpiklių, valiklių, kuriuose yra alkoholio, arba šveitiklių.
- Nusausinkite prietaisą minkšta, pūkų nepaliekančia šluoste.
- Nuvalykite dulkes nuo apsauginio gaubto, sutvirtinimo jungės ir veržiamosios veržlės.
- Kad neperkaistų variklis, pasirūpinkite, kad vėdinimo angose nebūtų dulkių nuosėdų.
- Apie techninę pjovimo disko priežiūrą skaitykite skyriuje „Įrankių keitimas“.

### Anglinių šepetėlių keitimas

Anglinius šepetėlius reikia keisti tuoj pat, kai jie nusidėvi. Tai galima pastebėti, pvz., sumažėjus galiai (žr. skyrių „Klaidos ir gedimai“).



#### Įspėjimas apie elektros įtampą

Prieš atlikdami bet kokius darbus su įrenginiu, iš kištukinio lizdo ištraukite tinklo kištuką! Nelieskite kištuko drėgnomis arba šlapiomis rankomis. Laikydami už tinklo kištuko, maitinimo laidą ištraukite iš kištukinio lizdo.



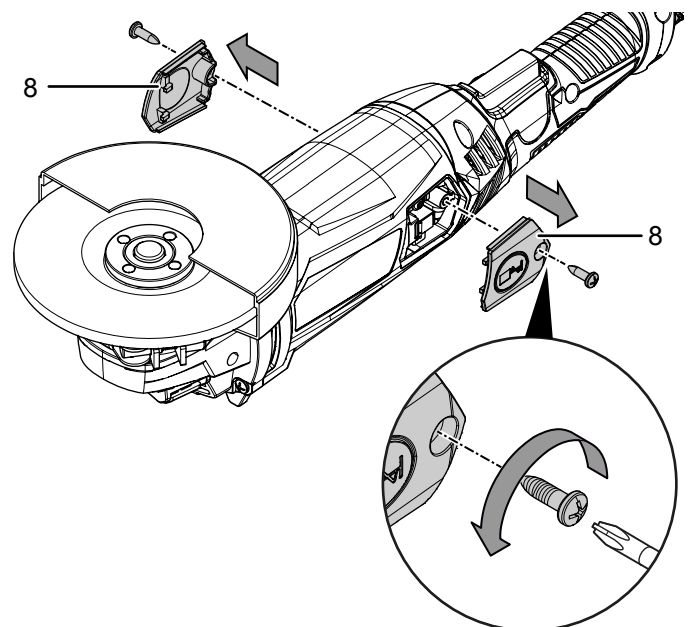
#### Informacija

Keiskite visą anglinių šepetėlių porą.

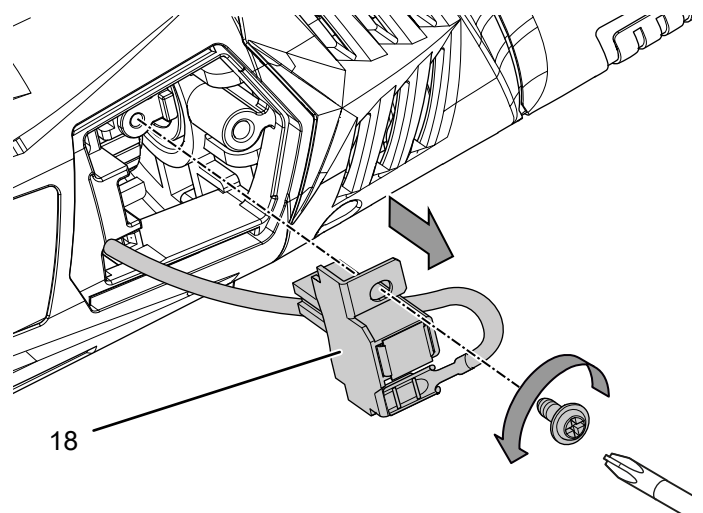
✓ Įsitinkite, kad turite pasiruošę naują porą.

✓ Naudokite šiam darbui pritaikytą įrankį.

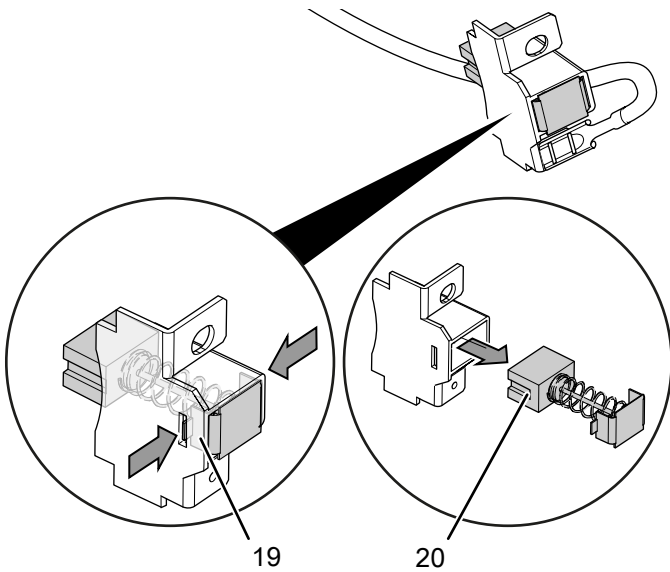
1. Atsukite anglinių šepetėlių dangtelį (8).



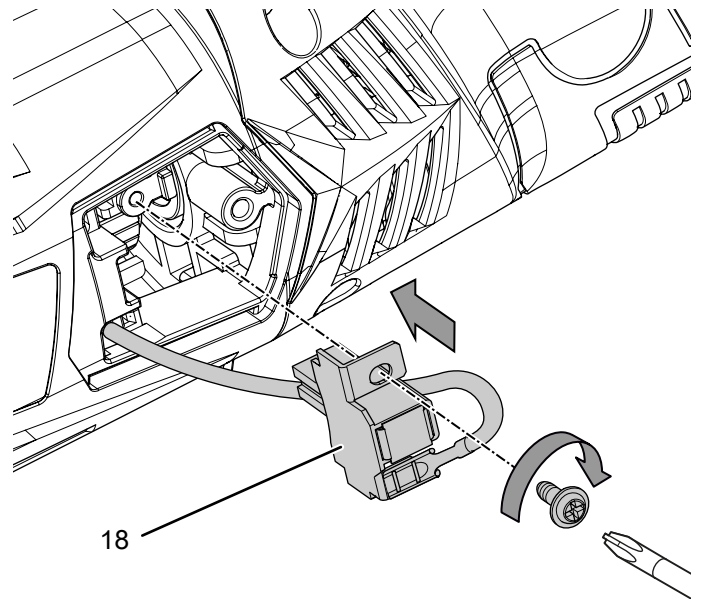
2. Atsukite anglinių šepetėlių laikiklio varžtus (18) šiek tiek jį patraukite į priekį.



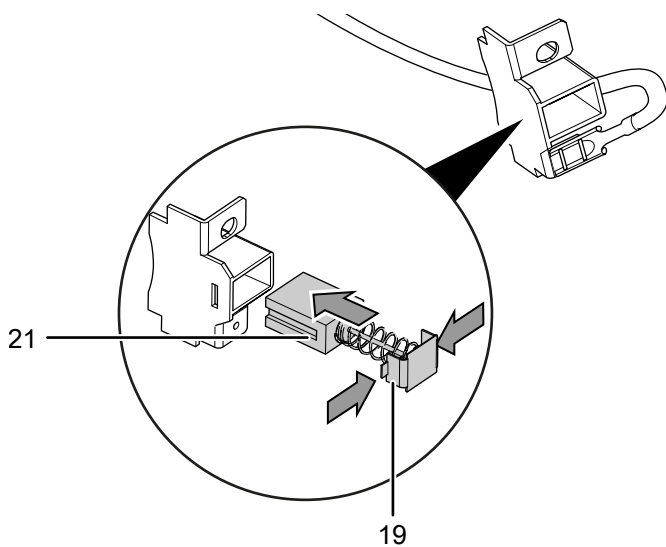
3. Tvirtinimo liežuvėlius (19) specialiu įrankiu įspauskite į anglinių šepetėlių laikiklį (18) ir panaudotą anglinį šepetėlį (20) ištraukite iš kreiptuvo.



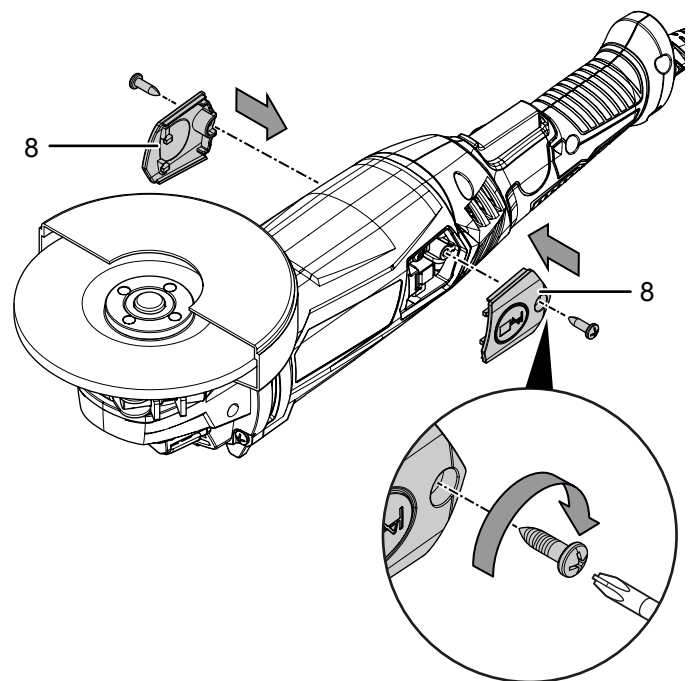
5. Anglinio šepetėlio laikiklį (18) atsargiai įstatykite į korpusą ir jį vėl priveržkite.



4. Vienu metu šiek tiek paspauskite abu tvirtinimo liežuvėlius (19) ir sprauskite naują anglinį šepetėlį (21) į anglinio šepetėlio laikiklį (18) tol, kol jame užsifiksuos tvirtinimo liežuvėliai (19).



6. Vėl įsukite anglinio šepetėlio (8) dangtelį.



7. Procedūrą pakartokite dar kartą kitoje įrenginio pusėje.

**Pastaba**

Kad įrenginio nesugadintumėte, prieš jį įjungdami įsitikinkite, kad yra kontaktas kontaktiniame kištuke.

## Šalinimas

Visada išmeskite pakavimo medžiagas aplinkai nekenksmingu būdu ir laikydamiesi galiojančių vietinių atliekų šalinimo taisyklių.



Perbraukto šiukšlių konteinerio simbolis reiškia, kad, pasibaigus eksploatavimo trukmei, šio įrenginio ir jam priklausančių komponentų (pvz., nuotolinio valdymo įtaisų, baterijų ir akumuliatorių) negalima išmesti kartu su buitinėmis atliekomis. Jei įrenginyje yra baterijų arba akumuliatorių su gyvsidabriu, kadmiu arba švinu, po perbrauktos šiukšliadėžės simboliu vaizduojamas atitinkamas cheminis ženklas (Hg, Cd arba Pb). Įstatymuose numatyta jūsų prievolė tinkamai sutvarkyti senas baterijas ir akumuliatorius. Juos galima nemokamai grąžinti jūsų kaimynystėje esančiose elektros ir elektroninės įrangos atliekų surinkimo vietose. Adresus galite sužinoti savo miesto ar savivaldybės administracijoje. Informacijos apie kitas grąžinimo galimybes daugelyje ES šalių galite rasti tinklalapyje <https://hub.trotec.com/?id=45090>. Kitu atveju kreipkitės į oficialią, jūsų šalyje legaliai veikiančią atliekų utilizavimo įmonę.

Atskirai surenkant elektros ir elektroninės įrangos atliekas, galima jas panaudoti pakartotinai, perdirbti jų medžiagas ar kitaip panaudoti, be to, utilizuojant įrenginiuose galimai esančias pavojingas medžiagas, išvengiama neigiamo poveikio aplinkai ir žmonių sveikatai.

## ES atitikties deklaracija (originalas)

Originalios atitikties deklaracijos pagal EB Mašinų direktyvos 2006/42/EB II priedo 1 dalies A skirsnį vertimas

„Trotec GmbH“, prisiimdama visą atsakomybę, patvirtina, kad toliau nurodytas gaminys buvo suprojektuotas, sukonstruotas ir pagamintas laikantis visų taikomų EB Mašinų direktyvos nuostatų, kaip numatyta 2006/42/EB.

### Produkto modelis /

**produktas:** PAGS 11-125

**Produkto tipas:** kampinis šlifluotuvas

**Pagaminimo metai nuo:** 2024

### Be to, gaminys atitinka visas taikomas tokių direktyvų ir reglamentų nuostatas:

- 2011/65/ES
- 2014/30/ES

### Taikomos ES direktyvos:

- 2012/19/ES
- 2015/863/ES

### Taikyti darnieji standartai:

- EN 62841-1:2015
- EN 62841-1:2015/AC:2015
- EN 62841-1:2015/A11:2022
- EN IEC 62841-2-3:2021
- EN IEC 62841-2-3:2021/A11:2021

### Taikyti nacionaliniai standartai ir techninės specifikacijos:

- EN IEC 55014-1:2021
- EN IEC 55014-2:2021
- EN IEC 61000-3-2:2019/A1:2021
- EN 61000-3-3:2013/A2:2021

### Gamintojas ir už techninę dokumentaciją atsakingas asmuo:

Trotec GmbH  
Grebbeener Straße 7, D-52525 Heinsberg  
Tel.: +49 2452 962-400  
El. paštas: info@trotec.de

Išdavimo vieta ir data:  
Heinsberg, 25.08.2024



Joachim Ludwig, vadovas

Trotec GmbH

Grebener Str. 7  
D-52525 Heinsberg

☎ +49 2452 962-400

☎ +49 2452 962-200

✉ [info@trotec.com](mailto:info@trotec.com)

[www.trotec.com](http://www.trotec.com)